

**Функциональная архитектура Единой информационной среды контрольной
(надзорной) деятельности**

Содержание

ОБЩИЕ СВЕДЕНИЯ	4
1.1 <i>Версия</i>	4
1.2 <i>Понятие и основное назначение ЕИС КНД</i>	4
2 ТЕРМИНЫ, ОПРЕДЕЛЕНИЯ И СОКРАЩЕНИЯ	4
3 ПРАВОВЫЕ ОСНОВЫ	8
3.1 <i>Действующие правовые акты, методические рекомендации и иные документы</i>	8
3.2 <i>Функциональная архитектура ЕИС КНД</i>	13
4 ПОЛЬЗОВАТЕЛИ И ФУНКЦИИ ЕИС КНД	14
4.1 <i>Контрольные (надзорные) органы</i>	14
4.2 <i>Проверяемые лица</i>	16
4.3 <i>Органы прокуратуры</i>	17
4.4 <i>Внешние поставщики сведений для контрольной (надзорной) деятельности</i>	18
4.5 <i>Аппарат Правительства Российской Федерации и Администрация Президента Российской Федерации</i>	18
4.6 <i>Минэкономразвития России</i>	18
4.7 <i>Орган, уполномоченный на ведение реестров КНО, видов контроля, наборов обязательных требований</i>	18
4.8 <i>Минкомсвязь России</i>	19
4.9 <i>Заинтересованные граждане и организации</i>	19
5 ПРОЦЕССЫ В ЕИС КНД	19
5.1 <i>Ведение информационных ресурсов ЕИС КНД</i>	19
5.2 <i>Управление рисками при осуществлении КНД</i>	20
5.3 <i>Оценка результативности и эффективности КНД</i>	22
5.4 <i>Систематизация и учёт обязательных требований к проверяемым лицам, объектам, видам деятельности</i>	22
5.5 <i>Проведение профилактической работы</i>	23
5.6 <i>Внедрение современных кадровых технологий в КНД</i>	24
5.7 <i>Проведения антикоррупционных мероприятий в КНД</i>	25
5.8 <i>Работа с заявлениями и жалобами проверяемых лиц</i>	26
5.9 <i>Информационное взаимодействие между КНО и заинтересованными гражданами и организациями</i>	26
5.10 <i>Проведение КНМ</i>	27
5.11 <i>Координация мероприятий по информатизации КНО</i>	28
6 ИНФОРМАЦИОННЫЕ СИСТЕМЫ И РЕСУРСЫ ЕИС КНД	28
6.1 <i>Информационные ресурсы ФРГУ</i>	29
6.2 <i>Информационные ресурсы ФГИС ЕРП</i>	30
6.3 <i>Информационные ресурсы ВИС КНО</i>	30
6.4 <i>Информационные ресурсы ГИС ГМП</i>	34
6.5 <i>Информационные ресурсы ИАС МКГУ</i>	34
6.6 <i>Информационные ресурсы ГАСУ</i>	34
6.7 <i>Иные информационные ресурсы</i>	34

<i>Приложение 1. Взаимодействие информационных систем, информационных ресурсов ЕИС КНД.....</i>	<i>36</i>
<i>Приложение 2. Ведение модели определения критериев и категорий риска причинения вреда</i>	<i>37</i>
<i>Приложение 3. Присвоение проверяемым лицам, объектам категорий риска, классов опасности</i>	<i>38</i>
<i>Приложение 4. Планирование КНМ с учётом присвоенных категорий риска, классов опасности</i>	<i>39</i>
<i>Приложение 5. Оценка результативности и эффективности КНД.....</i>	<i>40</i>
<i>Приложение 6. Систематизация и учёт обязательных требований к проверяемым лицам, объектам, видам деятельности.....</i>	<i>41</i>
<i>Приложение 7. Профилирование проверяемого лица</i>	<i>42</i>
<i>Приложение 8. Самооценка проверяемого лица</i>	<i>43</i>
<i>Приложение 9. Учет сведений о значениях показателей результативности и эффективности деятельности должностного лица КНО. Формирование мотивационной программы для должностного лица КНО</i>	<i>44</i>
<i>Приложение 10. Оценка соблюдения этических и деловых норм должностным лицом КНО</i>	<i>45</i>
<i>Приложение 11. Аттестация должностного лица КНО, оценка соответствия моделям компетенций</i>	<i>46</i>
<i>Приложение 12. Внутренний аудит.....</i>	<i>47</i>

ОБЩИЕ СВЕДЕНИЯ

1.1 Версия

Версия 04, 6.06.2017.

Плановая дата обновления настоящего стандарта – 4 квартал 2017 года.

1.2 Понятие и основное назначение ЕИС КНД

В настоящем документе под ЕИС КНД понимается совокупность информационных систем, обеспечивающих исполнение обязанностей, реализацию прав и взаимодействие в электронной форме участников КНД, а также иных заинтересованных лиц на базе инфраструктуры электронного правительства. Схема взаимодействия информационных систем, информационных ресурсов ЕИС КНД представлена в приложении 1.

ЕИС КНД как совокупность информационных систем обеспечивает автоматизацию следующих основных функций для участников КНД:

- идентификация и аутентификация участников взаимодействия, в том числе с использованием ЕСИА;
- сбор, хранение, обработка, раскрытие информации, связанной с КНД;
- ведение реестров, связанных с КНД (с обеспечением юридической значимости сведений в электронной форме);
- взаимодействие участников КНД и используемых ими информационных систем, в том числе в автоматизированном и автоматическом режиме;
- ведение необходимых справочников и классификаторов;
- фиксация в юридически значимой форме фактов о содержании взаимодействий участников КНД;
- предоставление участникам КНД электронных документов, подтверждающих факты и содержание взаимодействий.

2 ТЕРМИНЫ, ОПРЕДЕЛЕНИЯ И СОКРАЩЕНИЯ

Термин, сокращение	Определение
ВИС КНО	Ведомственная информационная система (либо совокупность ведомственных информационных систем) автоматизации контрольно-надзорной деятельности контрольно-надзорного органа. Системы электронного документооборота, кадрового учёта и иные информационные системы могут рассматриваться как составляющие ВИС КНО в том случае, если с их помощью автоматизируются какие-либо процессы в рамках КНД (например, внутриведомственное согласование документов в СЭДО, внесение показателей результативности деятельности должностного лица в систему кадрового учёта).
Внешние поставщики сведений для КНД	Органы, организации, физические лица, обеспечивающие предоставление сведений, используемых для осуществления контрольно-надзорной деятельности. К числу внешних поставщиков

	сведений для контрольно-надзорной деятельности могут относиться представители «общественного контроля» и подрядные организации, обеспечивающие мониторинг фактов нарушений, саморегулирующиеся организации, подтверждающие факты членства в них проверяемых лиц, а также иные лица и организации в соответствии с законодательством Российской Федерации.
ГАСУ	Государственная автоматизированная информационная система «Управление».
ГИС ГМП	Государственная информационная система о государственных и муниципальных платежах.
ФГИС ЕРП	Государственная информационная система «Единый реестр проверок».
ЕГРИП	Единый государственный реестр индивидуальных предпринимателей.
ЕГРЮЛ	Единый государственный реестр юридических лиц.
ЕИС КНД	Единая информационная среда контрольно-надзорной деятельности.
ЕПГУ	Федеральная государственная информационная система «Единый портал государственных и муниципальных услуг (функций)».
ЕС НСИ	Единая система нормативно-справочной информации.
ЕСИА	Федеральная государственная информационная система «Единая система идентификации и аутентификации в инфраструктуре, обеспечивающей информационно-технологическое взаимодействие информационных систем, используемых для предоставления государственных и муниципальных услуг в электронной форме».
ИАС МКГУ	Автоматизированная информационная система «Информационно-аналитическая система мониторинга качества государственных услуг».
Информационная система	Совокупность содержащейся в базах данных информации и обеспечивающих ее обработку информационных технологий и технических средств.
Информационный ресурс	Информация, содержащаяся в информационных системах органов и организаций, а также иные имеющиеся в их распоряжении сведения и документы.
КНО	Контрольно-надзорный орган.
Контрольно-надзорная деятельность (КНД)	Деятельность по реализации функций федерального органа исполнительной власти, органа исполнительной власти субъекта Российской Федерации при осуществлении государственного контроля (надзора), органа местного самоуправления при осуществлении муниципального контроля в порядке, предусмотренном Федеральным

	законом от 26 декабря 2008 г. № 294-ФЗ «О защите прав юридических лиц и индивидуальных предпринимателей при осуществлении государственного контроля (надзора) и муниципального контроля» и иными нормативными правовыми актами, регуливающими общественные отношения в сфере государственного контроля (надзора), муниципального контроля».
Мероприятия по контролю (контрольно-надзорные мероприятия, КНМ)	Действия должностного лица или должностных лиц органа государственного контроля (надзора), либо органа муниципального контроля и привлекаемых в случае необходимости в установленном законодательстве порядке к проведению проверок экспертов, экспертных организаций по рассмотрению документов юридического лица, индивидуального предпринимателя и иной информации об их деятельности, по осмотру и обследованию используемых указанными лицами при осуществлении деятельности производственных объектов и перевозимых указанными лицами грузов, по отбору образцов продукции, объектов окружающей среды, объектов производственной среды, по проведению их исследований, испытаний, плановых (рейдовых) осмотров, обследований особо охраняемых природных территорий, лесных участков, охотничьих угодий, земельных участков, акваторий водоемов, районов внутренних морских вод, территориального моря, континентального шельфа и исключительной экономической зоны Российской Федерации, транспортных средств (судов и иных плавучих средств, находящихся на внутренних водных путях и в акваториях портов, во внутренних морских водах, в территориальном море, исключительной экономической зоне Российской Федерации, автомобильного и городского наземного электрического транспорта, самоходных машин и других видов техники, подвижного состава железнодорожного транспорта, воздушных судов) в процессе их эксплуатации, а также по проведению экспертиз и расследований, направленных на установление причинно-следственной связи выявленного нарушения обязательных требований и (или) требований, установленных муниципальными правовыми актами, с фактами причинения вреда.
ЛК должностного лица	Личный кабинет должностного лица контрольно-надзорного органа в ведомственной информационной системе или в типовом облачном решении, являющийся ключевым инструментом при организации и осуществлении контрольно-надзорной деятельности, а также единой точкой взаимодействия контрольно-надзорного органа с проверяемыми лицами
ЛК проверяемого лица	Личный кабинет проверяемого лица.
Межведомственное	Осуществляемое в целях осуществления КНД взаимодействие по

взаимодействие	вопросам обмена документами и информацией, в том числе в электронной форме между КНО, иными государственными органами, органами местного самоуправления, органами государственных внебюджетных фондов.
Обязательные требования; отраслевые обязательные требования	Требования к проверяемым лицам, принадлежащим им объектам, осуществляемым видам деятельности, установленные нормативными правовыми актами; требования, контроль за исполнением которых осуществляет КНО, уполномоченный на осуществления КНД в отдельной отрасли.
Объекты государственного контроля (надзора) и муниципального контроля, проверяемые объекты	Деятельность и действия (бездействия) граждан и организаций; производственные объекты (здания, помещения, сооружения, установки (объекты защиты), территории (в том числе земельные и лесные участки), оборудование, устройства, предметы, материалы, транспортные средства, перевозимые ими грузы, объекты охраны окружающей среды и иные подобные объекты, используемые гражданами и организациями при осуществлении своей деятельности и (или) совершении действий); результаты деятельности граждан и организаций, в том числе продукция (товары), работы и услуги.
Показатели КНД	Показатели эффективности и результативности КНД, индикативные показатели, определённые в соответствии с распоряжением Правительства Российской Федерации от 17 мая 05.2016 г. № 934-р «Об утверждении основных направлений разработки и внедрения системы оценки результативности и эффективности контрольно-надзорной деятельности».
Приоритетная программа	Приоритетная программа «Реформа контрольной и надзорной деятельности». Паспорт программы утвержден президиумом Совета при Президенте Российской Федерации по стратегическому развитию и приоритетным программам (протокол от 21 декабря 2016 г. № 12).
Проверочный лист	Перечень вопросов, ответы на которые однозначно свидетельствуют о соблюдении или несоблюдении юридическим лицом, индивидуальным предпринимателем обязательных требований, составляющих предмет проверки. В соответствии с положением о виде государственного контроля (надзора), муниципального контроля перечень может содержать вопросы, затрагивающие все предъявляемые к юридическому лицу, индивидуальному предпринимателю обязательные требования, либо ограничить предмет плановой проверки только частью обязательных требований, соблюдение которых является наиболее значимым с точки зрения недопущения возникновения угрозы причинения вреда жизни, здоровью граждан, вреда животным, растениям, окружающей среде, объектам культурного наследия (памятникам истории и культуры) народов Российской Федерации, безопасности государства, а также угрозы

	возникновения чрезвычайных ситуаций природного и техногенного характера.
Проверяемые лица	Юридические лица и индивидуальные предприниматели, в отношении которых проводится контрольно-надзорное мероприятие.
СМЭВ	Единая система межведомственного электронного взаимодействия.
Стандарт информатизации КНД	Комплекс требований к информационным системам, входящим в состав единой информационной среды контрольно-надзорной деятельности, направленный на реализацию основных направлений приоритетной программы «Реформа контрольной и надзорной деятельности» (паспорт программы утвержден президиумом Совета при Президенте Российской Федерации по стратегическому развитию и приоритетным программам (протокол от 21 декабря 2016 г. № 12), и предусматривающий три уровня соответствия функциональных возможностей информационных систем: базовый, средний, высокий.
Модель данных	Стандартизованное машиночитаемое описание способа представления структурированных данных об определенной разновидности объектов (субъектов) и отношений между ними в определенной предметной области, устанавливающее формализованные требования к взаимному расположению и иерархии элементов данных, их кодировке, обозначениям, допустимым типам и значениям.
ФРГУ	Федеральная государственная информационная система «Федеральный реестр государственных и муниципальных услуг (функций)».
Функциональная архитектура ЕИС КНД	Нормативно-технический документ, определяющий модель, структуру, выполняемые функции и взаимосвязь компонентов ЕИС КНД.
Паспорт контрольно-надзорного мероприятия, паспорт КНМ	Данные в машиночитаемом виде о процессе проведения конкретного контрольно-надзорного мероприятия (проверки, контрольной закупки, мероприятия без взаимодействия с проверяемым лицом), имеющего свой учетный идентификатор (номер), начиная от организации до результатов и наступивших последствий, хранящиеся в ФГИС ЕРП.

3 ПРАВОВЫЕ ОСНОВЫ

3.1 Действующие правовые акты, методические рекомендации и иные документы

- Конституция Российской Федерации;
- Федеральный закон от 27.07.2006 г. № 149-ФЗ «Об информации, информационных технологиях и о защите информации»;
- Федеральный закон от 27.07.2006 г. № 152-ФЗ «О персональных данных»;
- Федеральный закон от 26.12.2008 г. № 294-ФЗ «О защите прав юридических лиц и

- индивидуальных предпринимателей при осуществлении государственного контроля (надзора) и муниципального контроля»;
- Федеральный закон от 09.02.2009 г. № 8-ФЗ «Об обеспечении доступа к информации о деятельности государственных органов и органов местного самоуправления»;
 - Федеральный закон от 27.07.2010 г. №210-ФЗ «Об организации предоставления государственных и муниципальных услуг»;
 - Закон Российской Федерации от 21.07.1993 г. № 5485-1 «О государственной тайне»;
 - Федеральный закон от 29.07.2004 г. № 98-ФЗ «О коммерческой тайне»;
 - Решение Коллегии Евразийской экономической комиссии от 17.11.2015 г. № 155 «О единой системе нормативно-справочной информации Евразийского экономического союза»;
 - Постановление Правительства Российской Федерации от 24.10.2011 г. № 861 «О федеральных государственных информационных системах, обеспечивающих предоставление в электронной форме государственных и муниципальных услуг (осуществление функций)»;
 - Постановление Правительства Российской Федерации от 08.09.2010 г. № 697 «О единой системе межведомственного электронного взаимодействия»;
 - Постановление Правительства Российской Федерации от 28.11.2011 г. № 977 «О федеральной государственной информационной системе «Единая система идентификации и аутентификации в инфраструктуре, обеспечивающей информационно-технологическое взаимодействие информационных систем, используемых для предоставления государственных и муниципальных услуг в электронной форме»;
 - Постановление Правительства Российской Федерации от 10.07.2013 г. № 584 «Об использовании федеральной государственной информационной системы «Единая система идентификации и аутентификации в инфраструктуре, обеспечивающей информационно-технологическое взаимодействие информационных систем, используемых для предоставления государственных и муниципальных услуг в электронной форме»;
 - Постановление Правительства Российской Федерации от 24.11.2009 г. № 953 «Об обеспечении доступа к информации о деятельности Правительства Российской Федерации и федеральных органов исполнительной власти»;
 - Постановление Правительства Российской Федерации от 25.12.2009 г. № 1088 «О государственной автоматизированной информационной системе «Управление»;
 - Постановление Правительства Российской Федерации от 14.11.2015 г. № 1235 «О федеральной государственной информационной системе координации информатизации»;
 - Постановление Правительства Российской Федерации от 05.04.2010 г. № 215 «Об утверждении Правил подготовки докладов об осуществлении государственного контроля (надзора), муниципального контроля в соответствующих сферах деятельности и об эффективности такого контроля (надзора)»;
 - Постановление Правительства Российской Федерации от 24.05.2010 г. № 365 «О координации мероприятий по использованию информационно-коммуникационных

- технологий в деятельности государственных органов»;
- Постановление Правительства Российской Федерации от 30.06.2010 г. № 489 «Об утверждении Правил подготовки органами государственного контроля (надзора) и органами муниципального контроля ежегодных планов проведения плановых проверок юридических лиц и индивидуальных предпринимателей»;
 - Постановление Правительства Российской Федерации от 10.07.2013 г. № 583 «Об обеспечении доступа к общедоступной информации о деятельности государственных органов и органов местного самоуправления в информационно-телекоммуникационной сети «Интернет» в форме открытых данных»;
 - Постановление Правительства Российской Федерации от 10.07.2014 г. № 636 «Об аттестации экспертов, привлекаемых органами, уполномоченными на осуществление государственного контроля (надзора), органами муниципального контроля, к проведению мероприятий по контролю»;
 - Постановление Правительства Российской Федерации от 28.04.2015 г. № 415 «О правилах формирования и ведения единого реестра проверок»;
 - Постановление Правительства Российской Федерации от 18.04.2016 г. № 323 «О направлении запроса и получении на безвозмездной основе, в том числе в электронной форме, документов и (или) информации органами государственного контроля (надзора), органами муниципального контроля при организации и проведении проверок от иных государственных органов, органов местного самоуправления либо подведомственных государственным органам или органам местного самоуправления организаций, в распоряжении которых находятся эти документы и (или) информация, в рамках межведомственного информационного взаимодействия»;
 - Постановление Правительства Российской Федерации от 09.06.2016 № 516 №Об утверждении Правил осуществления взаимодействия в электронной форме граждан (физических лиц) и организаций с органами государственной власти, органами местного самоуправления, с организациями, осуществляющими в соответствии с федеральными законами отдельные публичные полномочия».
 - Постановление Правительства Российской Федерации от 17.08.2016 г. № 806 «О применении риск-ориентированного подхода при организации отдельных видов государственного контроля (надзора) и внесении изменений в некоторые акты Правительства Российской Федерации»;
 - Постановление Правительства Российской Федерации от 13.02.2017 г. № 177 «Об утверждении общих требований к разработке и утверждению проверочных листов (списков контрольных вопросов)»;
 - Постановление Правительства Российской Федерации от 27.10.2015 г. № 1148 «О порядке ведения реестра жалоб, плановых и внеплановых проверок, принятых по ним решений и выданных предписаний»;
 - Постановление Правительства Российской Федерации от 09.02.2012 г. № 111 «Об электронной подписи, используемой органами исполнительной власти и органами местного самоуправления при организации электронного взаимодействия между собой, о порядке ее использования, а также об установлении требований к

- обеспечению совместимости средств электронной подписи»;
- Постановление Правительства РФ от 12.12.2012 г. № 1284 «Об оценке гражданами эффективности деятельности руководителей территориальных органов федеральных органов исполнительной власти (их структурных подразделений) и территориальных органов государственных внебюджетных фондов (их региональных отделений) с учетом качества предоставления ими государственных услуг, а также о применении результатов указанной оценки как основания для принятия решений о досрочном прекращении исполнения соответствующими руководителями своих должностных обязанностей»;
 - Распоряжение Правительства Российской Федерации от 01.04.2016 г. № 559-р «Об утверждении плана мероприятий («дорожной карты») по совершенствованию контрольно-надзорной деятельности в Российской Федерации на 2016 - 2017 годы»;
 - Распоряжение Правительства Российской Федерации от 19.04.2016 г. № 724-р «Об утверждении перечня документов и (или) информации, запрашиваемых и получаемых в рамках межведомственного информационного взаимодействия органами государственного контроля (надзора), органами муниципального контроля (надзора) при организации и проведении проверок от иных государственных органов, органов местного самоуправления либо организаций, в распоряжении которых находятся эти документы и (или) информация»;
 - Распоряжение Правительства Российской Федерации от 17.05.2016 г. № 934-р «Об утверждении основных направлений разработки и внедрения системы оценки результативности и эффективности контрольно-надзорной деятельности»;
 - Приказ Минкомсвязи России от 27.06.2013 г. № 149 «Об утверждении Требований к технологическим, программным и лингвистическим средствам, необходимым для размещения информации государственными органами и органами местного самоуправления в сети «Интернет» в форме открытых данных, а также для обеспечения ее использования»;
 - Приказ Минкомсвязи России от 23.06.2015 г. № 210 «Об утверждении Технических требований к взаимодействию информационных систем в единой системе межведомственного электронного взаимодействия»;
 - Приказ Минкомсвязи России от 19.01.2015 г. № 7 «Об утверждении Положения о федеральной государственной информационной системе «Единая система нормативной справочной информации», а также Перечня нормативной справочной информации, подлежащей размещению в федеральной государственной информационной системе «Единая система нормативной справочной информации»;
 - Приказ Минкомсвязи России от 13.04.2012 г. № 107 «Об утверждении Положения о федеральной государственной информационной системе «Единая система идентификации и аутентификации в инфраструктуре, обеспечивающей информационно-технологическое взаимодействие информационных систем, используемых для предоставления государственных и муниципальных услуг в электронной форме»;
 - Приказ Минкомсвязи России от 11.02.2016 г. № 44 «Об утверждении правил размещения информации в федеральной государственной информационной системе координации информатизации»;

- Приказ Минэкономразвития России от 16.11.2009 г. № 470 «О Требованиях к технологическим, программным и лингвистическим средствам обеспечения пользования официальными сайтами федеральных органов исполнительной власти»;
- Приказ Минэкономразвития России от 15.11.2013 г. № 681 «Об утверждении Порядка формирования, обработки данных, а также предоставления и анализа информации, содержащейся в государственной автоматизированной информационной системе «Управление», организации доступа к ней»;
- Приказ Минэкономразвития России от 01.03.2013 г. № 114 «Об утверждении Положения об автоматизированной информационной системе «Информационно-аналитическая система мониторинга качества государственных услуг»;
- Приказ Минэкономразвития России от 01.03.2013 г. № 115 «Об утверждении требований к технологическим, программным и организационным средствам сбора данных, обеспечивающим возможность обработки и мониторинга результатов оценки в автоматизированной информационной системе «Информационно-аналитическая система мониторинга качества государственных услуг»;
- Приказ Казначейства России от 30.11.2012 г. № 19н «Об утверждении Порядка ведения Государственной информационной системы о государственных и муниципальных платежах»;
- «ГОСТ Р ИСО 9241-210-2012. Национальный стандарт Российской Федерации. Эргономика взаимодействия человек-система. Часть 210. Человеко-ориентированное проектирование интерактивных систем», утв. Приказом Росстандарта от 29.11.2012 г. № 1290-ст;
- Паспорт приоритетной программы «Реформа контрольной и надзорной деятельности», утв. протоколом президиума Совета при Президенте Российской Федерации по стратегическому развитию и приоритетным проектам от 21.12.2016 г. № 12;
- Методические рекомендации по публикации открытых данных государственными органами и органами местного самоуправления, а также технические требования к публикации открытых данных. Версия 3.0, утв. протоколом заседания Правительственной комиссии по координации деятельности Открытого Правительства от 29.05.2014 г. № 4;
- Методические рекомендации по составлению перечня правовых актов и их отдельных частей (положений), содержащих обязательные требования, соблюдение которых оценивается при проведении мероприятий по контролю в рамках отдельного вида государственного контроля (надзора) (вместе с типовой формой перечня правовых актов, содержащих обязательные требования, соблюдение которых оценивается при проведении мероприятий по контролю), утв. протоколом заседания Правительственной комиссии по проведению административной реформы от 18.08.2016 г. № 6;
- Методические рекомендации по реализации органами государственного контроля (надзора) Российской Федерации, органами государственного контроля (надзора) субъектов Российской Федерации и органами муниципального контроля мер, направленных на повышение результативности и эффективности осуществляемых

ими в рамках контрольно-надзорной деятельности проверок, утв. протоколом заседания Правительственной комиссии по проведению административной реформы от 09.06.2016 г. № 142;

- Методические рекомендации по обобщению и анализу правоприменительной практики контрольно-надзорной деятельности, утв. протоколом заседания подкомиссии по совершенствованию контрольных (надзорных) и разрешительных функций федеральных органов исполнительной власти при Правительственной комиссии по проведению административной реформы от 9 сентября 2016 г. № 7;
- Информация Минтруда России от 26.11.2012 г. «О единых требованиях к размещению и наполнению подразделов официальных сайтов федеральных государственных органов, посвященных вопросам противодействия коррупции»;
- Руководство по обеспечению доступности веб-контента (WCAG) 2.0 (Рекомендации W3C от 11.12.2008 г.).

Правовые акты и иные документы, планируемые к утверждению в период до ближайшей планируемой даты обновления настоящего документа (см. раздел 1. Общие сведения)

- Федеральный закон «О государственном контроле (надзоре) и муниципальном контроле в Российской Федерации»;
- Постановление Правительства Российской Федерации «О внесении изменений в Правила подготовки органами государственного контроля (надзора) и органами муниципального контроля ежегодных планов проведения плановых проверок юридических лиц и индивидуальных предпринимателей»;

3.2 Функциональная архитектура ЕИС КНД

В соответствии с распоряжением Правительства Российской Федерации от 01.04.2016 г. № 559-р «Об утверждении плана мероприятий («дорожной карты») по совершенствованию контрольно-надзорной деятельности в Российской Федерации на 2016-2017 годы» мероприятия по совершенствованию КНД направлены на повышение результативности и эффективности КНД, в том числе посредством внедрения в деятельность КНО риск-ориентированного подхода. Президиумом Совета при Президенте Российской Федерации по стратегическому развитию и приоритетным программам утвержден паспорт Приоритетной программы «Реформа контрольной и надзорной деятельности» (протокол от 21 декабря 2016 г. № 12) (далее соответственно – Паспорт программы, приоритетная программа), закрепляющий направления реформирования КНД до 2025 года. Согласно Паспорту программы, целью реформы КНД является снижение уровня ущерба охраняемым законом ценностям, в том числе жизни и здоровью граждан, снижение уровня материального ущерба, снижение административной нагрузки на организации и граждан, осуществляющих предпринимательскую и иные виды деятельности, рост индекса качества администрирования контрольно-надзорных функций, включая оптимизацию использования трудовых, материальных и финансовых ресурсов.

Для достижения указанных целей приоритетной программой предусмотрено восемь направлений, одним из которых является автоматизация КНД. Основной задачей автоматизации КНД является создание условий для электронного взаимодействия между участниками КНД, как следствие – оптимизация нагрузки на КНО и снижение административной нагрузки на проверяемых лиц.

Согласно Паспорту программы, одним из значимых мероприятий в рамках автоматизации КНД является разработка и внедрение функциональной архитектуры ЕИС КНД. Функциональная архитектура ЕИС КНД определяет основную структуру, выполняемые функции и взаимосвязь компонентов ЕИС КНД. Приоритетной программой предусмотрена модернизация входящих в ЕИС КНД информационных систем, в первую очередь ФГИС ЕРП и ГАСУ.

Паспортом приоритетного проекта «Автоматизация контрольно-надзорной деятельности» предусмотрено, что разработка функциональной архитектуры ЕИС КНД позволит заложить фундамент для построения единого информационного пространства КНД, позволяющего, в том числе, решать задачи оперативного анализа и прогнозирования. Разработка функциональной архитектуры ЕИС КНД закладывает основу для роста всех показателей проекта.

4 ПОЛЬЗОВАТЕЛИ И ФУНКЦИИ ЕИС КНД

ЕИС КНД предназначена для обеспечения исполнения обязанностей, реализации прав и взаимодействия в электронной форме в ходе и в связи с КНД следующих лиц:

- контрольные (надзорные) органы;
- проверяемые лица;
- органы прокуратуры;
- поставщики сведений для КНД, не являющиеся участниками ЕИС КНД (внешние поставщики);
- Минэкономразвития России;
- Минкомсвязь России;
- орган, уполномоченный на ведение реестров КНО, видов контроля, наборов обязательных требований;
- Аппарат Правительства Российской Федерации, Администрация Президента Российской Федерации;
- заинтересованные граждане и организации.

Ниже описаны функции, обеспечиваемые различными компонентами ЕИС КНД для каждой из перечисленных групп пользователей.

4.1 Контрольные (надзорные) органы

4.1.1 Осуществлять управление рисками при осуществлении КНД:

- вести реестр проверяемых субъектов и объектов;
- вести модель определения критериев и категорий риска причинения вреда;
- присваивать проверяемым лицам и объектам категории риска, классы опасности;
- планировать КНМ с учетом присвоенных проверяемым лицам, объектам категорий риска, классов опасности;

- обеспечивать межведомственное и межуровневое взаимодействие (совместное планирование КНМ, использование сведений, находящихся в распоряжении иных органов, для оценки значений индикаторов риска).

4.1.2 Осуществлять оценку результативности и эффективности КНД:

- вести модель определения показателей результативности и эффективности КНД;
- учитывать значения показателей результативности и эффективности КНД, индикативных показателей, сводных показателей;
- передавать сведения о значениях показателей результативности и эффективности КНД, индикативных показателей, сводных показателей, данных первичного учёта (использованных для расчёта показателей) в ГАСУ.

4.1.3 Осуществлять систематизацию и учет обязательных требований к проверяемым лицам, объектам, видам деятельности:

- вести перечень отраслевых обязательных требований;
- вести расширенную модель описания отраслевых обязательных требований;
- обеспечивать внесение отраслевых обязательных требований в реестр наборов обязательных требований ФРГУ;
- формировать проверочные листы на основании перечня обязательных требований.

4.1.4 Осуществлять профилактическую работу:

- обеспечивать профилирование проверяемого лица;
- обеспечивать самооценку проверяемого лица;
- обеспечивать самодекларирование проверяемого лица.

4.1.5 Использовать современные кадровые технологии в КНД:

- вести модель определения значений показателей результативности и эффективности деятельности должностного лица КНО;
- учитывать показатели результативности и эффективности деятельности должностного лица КНО, индикативные показатели, сводные показатели;
- проводить оценку и учитывать результаты оценки соблюдения этических и деловых норм должностными лицами КНО;
- вести набор аттестационных профилей для должностных лиц КНО;
- проводить аттестацию должностных лиц КНО, оценку соответствия моделям компетенций, учитывать результаты аттестации и оценки;
- вести модель формирования мотивационных программ для должностных лиц КНО;
- формировать мотивационные программы для должностных лиц КНО.

4.1.6 Проводить антикоррупционные мероприятия:

- осуществлять автоматическую фиксацию фактов в ходе КНМ (по контрольным точкам) и учитывать её результаты;
- обеспечивать своевременную ротацию должностных лиц;
- осуществлять внутренний аудит деятельности КНО;
- учитывать и предоставлять в ГАСУ сведения о ходе реализации комплекса правовых и организационных мер по минимизации коррупционных рисков.

4.1.7 Осуществлять информационные взаимодействия между КНО и проверяемыми лицами:

- вести статусную модель уведомлений проверяемых лиц;
- направлять проверяемому лицу уведомления в соответствии со статусной моделью;
- получать от проверяемого лица сведения в ходе КНМ или исполнения проверяемым лицом предписаний;
- рассматривать заявления об изменении категории риска, класса опасности;
- рассматривать жалобы на решения о присвоении категорий риска, классов опасности проверяемому лицу, объекту; результаты КНМ; иные факты действия или бездействия должностных лиц КНО.

4.1.8 Взаимодействовать с органами прокуратуры:

- проводить согласование плановых и внеплановых КНМ;
- вносить сведения о ходе и результатах КНМ в паспорта КНМ.

4.1.9 Проводить КНМ:

- запрашивать сведения о проверяемых лицах в рамках межведомственного информационного взаимодействия у иных государственных органов;
- вносить сведения в проверочные листы в электронной форме;
- готовить акты о КНМ в электронной форме.

4.1.10 Взаимодействовать с заинтересованными гражданами и организациями:

- осуществлять работу с обращениями граждан;
- получать сведения от внешних поставщиков сведений для КНД (например, представителей «общественного контроля», подрядных организаций, обеспечивающих мониторинг фактов нарушений, саморегулируемых организаций, подтверждающих факты членства в них проверяемых лиц и иные сведения, связанные с их членами);
- предоставлять сведения о результативности и эффективности КНД заинтересованным гражданам и организациями.

4.2 Проверяемые лица

4.2.1 Осуществить с использованием ЛК проверяемого лица первичное профилирование – внести сведения о лице, объектах проверки в лист профилирования, разработанный КНО. Первичное профилирование обеспечивает проверяемому лицу возможность предоставить КНО сведения, необходимые для автоматизированного определения перечня обязательных требований, применимых к проверяемому лицу и принадлежащих ему объектах, критериев присвоения категории риска (класса опасности) проверяемым объектам.

4.2.2 Осуществить с использованием ЛК проверяемого лица самооценку: получить и заполнить лист самооценки, сформированный в автоматическом режиме на основании перечня обязательных требований, применимых к проверяемому лицу и принадлежащих ему объектах; получить результаты обработки заполненного листа самооценки. В тех случаях, когда для оценки соответствия проверяемого лица обязательным требованиям достаточно сведений от датчиков, установленных на проверяемых объектах, формирование листа самооценки и его заполнение проверяемым лицом не требуется. Проведение самооценки обеспечивает проверяемому лицу

возможность самостоятельно выявить и предотвратить нарушения обязательных требований.

4.2.3 Осуществить с использованием ЛК проверяемого лица самодекларирование: по итогам самооценки: проверяемому лицу обеспечивается возможность (в случаях, предусмотренных порядком осуществления КНД) направить в КНО запрос на внесение в ВИС КНО сведений о результатах самооценки в статусе декларации о соответствии проверяемого лица обязательным требованиям.

4.2.4 Передать сведения в КНО в рамках проверки, постоянного надзора, исполнения предписаний. В зависимости от вида КНД, проверяемым лицам обеспечивается возможность передать сведения вручную (с использованием интерфейса ЛК проверяемого лица) и/или в автоматизированном режиме из собственных информационных систем с использованием программных интерфейсов ВИС КНО (например, сведения из системы кадрового учёта, системы, обеспечивающей обработку показателей установленных на объектах датчиков).

4.2.5 Получить в ЛК проверяемого лица уведомления о фактах, связанных с КНД в отношении лица, в том числе:

- присвоение (изменение ранее присвоенных) проверяемому лицу, объектам категории риска, класса опасности (включая основания для присвоения либо изменения категории риска, класса опасности);
- проведение КНМ в отношении лица, включая проверочный лист (уведомления направляются в момент согласования плана КНМ, за месяц до проведения КНМ, за день до проведения КНМ);
- назначение уполномоченных должностных лиц для осуществления постоянного государственного надзора;
- акт о проведении КНМ;
- установленный факт нанесения ущерба охраняемым законом ценностям со стороны лица, инициированное расследование в отношении лица;
- новое обращение (заявление) о предположительном нарушении проверяемым лицом обязательных требований (в уведомление не включаются данные о гражданине, направившем сообщение);
- предостережение о недопустимости нарушения обязательных требований.

4.2.6 Осуществить платёж с использованием ЛК проверяемого лица и получить подтверждение осуществления платежа.

4.2.7 Оценить качество работы КНО путём предоставления обратной связи по итогам проведенного КНМ с использованием ЛК проверяемого лица.

4.2.8 С использованием ЛК проверяемого лица направить в КНО заявление об изменении категории риска, класса опасности, обжаловать решения КНО, в том числе: решение о присвоении категории риска (класса опасности) объектам, видам деятельности; результаты КНМ; иные факты действия или бездействия должностных лиц КНО.

4.3 Органы прокуратуры

4.3.1 Осуществлять с использованием специализированных интерфейсов ФГИС ЕРП ведение информационных ресурсов:

- реестр планов КНМ (проверок, мероприятий без взаимодействия с проверяемым лицом, мероприятий постоянного надзора);

- реестр паспортов КНМ (проверок, контрольных закупок, мероприятий без взаимодействия с проверяемым лицом, надзорных дел).

4.3.2 Осуществлять с использованием ЛК должностного лица в ФГИС ЕРП рассмотрение:

- планов КНМ;
- заявлений о согласовании внеплановой проверки, контрольной закупки;
- заявлений о внесении изменений в план КНМ.

4.3.3 Осуществлять с использованием ЛК должностного лица в ФГИС ЕРП подготовку и направление в КНО поручений о проведении внеплановой проверки.

4.3.4 Обеспечивать передачу сведений из реестра паспортов КНМ в ГАСУ в автоматизированном режиме через СМЭВ.

4.4 Внешние поставщики сведений для контрольной (надзорной) деятельности

К числу внешних поставщиков сведений для КНД относятся представители «общественного контроля», подрядные организации, обеспечивающие мониторинг фактов нарушений, саморегулирующиеся организации, подтверждающие факты членства в них проверяемых лиц и иные сведения, связанные с их членами, а также иные лица и организации в соответствии с законодательством Российской Федерации.

4.4.1 Передавать сведения в КНО: вручную с использованием специализированных интерфейсов ВИС КНО; из информационных систем в автоматизированном режиме с использованием программных интерфейсов ВИС КНО, а также посредством СМЭВ в установленных законом случаях.

4.5 Аппарат Правительства Российской Федерации и Администрация Президента Российской Федерации

Оценивать результативность и эффективность КНД:

4.5.1 Получать (с целью анализа и применения для планирования дальнейшей деятельности по реформированию КНД) с использованием интерфейса ГАСУ сведения из ГАСУ о результативности и эффективности КНД в различных разрезах.

4.6 Минэкономразвития России

Осуществлять настройку процессов и координировать реформу КНД:

4.6.1 Получать (с целью анализа и применения для планирования дальнейшей деятельности по реформированию КНД) с использованием интерфейса ГАСУ сведения из ГАСУ о результативности и эффективности КНД в различных разрезах.

4.7 Орган, уполномоченный на ведение реестров КНО, видов контроля, наборов обязательных требований

Обеспечивать координацию реформы КНД в части учёта и систематизации обязательных требований к проверяемым лицам, объектам, видам деятельности:

4.7.1 Осуществлять ведение в ФРГУ реестров наборов обязательных требований, видов контроля, КНО.

4.8 Минкомсвязь России

Осуществлять ИТ-обеспечение реформы КНД:

4.8.1 Осуществлять ведение в СМЭВ реестра электронных сервисов, необходимых для осуществления КНД.

4.8.2 Обеспечивать координацию мероприятий по информатизации КНО в соответствии с постановлением Правительства Российской Федерации от 24.05.2010 г. № 365 «О координации мероприятий по использованию информационно-коммуникационных технологий в деятельности государственных органов».

4.9 Заинтересованные граждане и организации

4.9.1 Направлять с использованием ЛК на ЕПГУ обращение о предположительном факте нарушения обязательных требований.

4.9.2 Получать общедоступные сведения о результативности и эффективности КНД путём обращения к ВИС КНО или ГАСУ через пользовательский интерфейс, а также в автоматизированном режиме через машинный интерфейс.

5 ПРОЦЕССЫ В ЕИС КНД

ЕИС КНД предназначена для информационно-технологического обеспечения следующих процессов в ходе и в связи с КНД:

- ведение информационных ресурсов ЕИС КНД;
- управление рисками при осуществлении КНД;
- оценка результативности и эффективности КНД;
- систематизация и учет обязательных требований к проверяемым лицам, объектам, видам деятельности;
- проведение профилактической работы;
- внедрение современных кадровых технологий в КНД;
- проведение антикоррупционных мероприятий в КНД;
- работа с заявлениями и жалобами проверяемых лиц;
- информационное взаимодействие между КНО и заинтересованными гражданами и организациями;
- проведение КНМ;
- координация мероприятий по информатизации КНО.

Ниже в общем виде описаны перечисленные процессы.

5.1 Ведение информационных ресурсов ЕИС КНД

Процессы ведения информационных ресурсов ЕИС КНД рассмотрены в разделе 6 «Информационные ресурсы ЕИС КНД».

Ведение информационных ресурсов ЕИС КНД осуществляется:

5.1.1 В ФРГУ, органом, уполномоченным на ведение реестров КНО, видов контроля, наборов обязательных требований:

- реестр КНО,
- реестр видов контроля

- реестр наборов обязательных требований.
- 5.1.2 В ВИС КНО, КНО:
- реестр проверяемых субъектов и объектов;
 - реестр должностных лиц КНО;
 - перечень отраслевых обязательных требований;
 - сведения о фактах ущерба охраняемым законом ценностям и расследованиях по фактам ущерба;
 - сведения о значениях показателей результативности и эффективности КНД, индикативных показателей, сводных показателей;
 - массив заполненных проверочных листов, деклараций;
 - массив электронных актов о КНМ;
 - сведения о заявлениях об изменении категории риска, класса опасности, о фактах обжалования проверяемыми лицами решений о присвоении категории риска и иных фактов;
 - реестр профилей проверяемых лиц;
 - сведения о соблюдении этических и деловых норм должностным лицом КНО;
 - сведения о ходе реализации комплекса правовых и организационных мер по минимизации коррупционных рисков;
 - результаты аттестационного тестирования должностных лиц КНО;
 - карты коррупционных рисков;
 - объективные сведения о ключевых фактах КНМ;
 - массив отчетов о результатах аудита;
 - модель определения критериев и категорий риска причинения вреда, модель определения показателей КНД.
 - модель определения показателей результативности и эффективности КНД;
 - расширенная модель описания отраслевых обязательных требований;
 - модель определения значений показателей результативности и эффективности деятельности должностного лица КНО;
 - набор аттестационных профилей для должностных лиц КНО;
 - модель формирования мотивационных программ для должностных лиц КНО;
 - статусная модель уведомлений проверяемых лиц.
- 5.1.3 В ФГИС ЕРП, органами прокуратуры:
- реестр планов КНМ (проверок, мероприятий без взаимодействия с проверяемым лицом, мероприятий постоянного надзора);
 - реестр паспортов КНМ (проверок, контрольных закупок, мероприятий без взаимодействия с проверяемым лицом, надзорных дел).
- 5.1.4 В СМЭВ, Минкомсвязью России:
- реестр электронных сервисов.

5.2 Управление рисками при осуществлении КНД

- 5.2.1 Ведение модели определения критериев и категорий риска причинения вреда.

Модель определения критериев и категорий риска причинения вреда включает сведения об алгоритмах присвоения категорий риска, классов опасности проверяемым лицам, объектам, а также о значениях индикаторов риска, на основании которых осуществляется присвоение категорий риска, классов опасности. Указанные алгоритмы применяются в автоматизированном режиме для присвоения проверяемым лицам, объектам категорий риска, классов опасности.

Формирование модели осуществляется должностным лицом КНО в соответствии с порядком, установленным КНО. Модель, если это целесообразно, должна предусматривать использование для оценки значений индикаторов риска данных датчиков, установленных на проверяемых объектах («интернет вещей»), а также значений индикаторов риска, собираемых иными КНО.

Изменение алгоритмов и критериев присвоения категорий риска, классов опасности осуществляется в автоматизированном режиме на основании показателей, учитываемых при формировании модели определения критериев и категорий риска причинения вреда. Переход к применению новой модели определения критериев и категорий риска причинения вреда (новых алгоритмов и индикаторов) должен быть подтвержден должностным лицом.

Схема процесса представлена в приложении 2.

5.2.2 Присвоение проверяемым лицам, объектам категорий рисков, классов опасности

Осуществляется КНО на основании модели определения критериев и категорий риска причинения вреда с учётом:

- сведений о фактах обжалования проверяемыми лицами решений о присвоении категории риска и иных фактов;
- сведений о результатах ранее проведенных КНМ;
- сведений об установленных фактах нанесения лицом ущерба охраняемым законом ценностям;
- сведений об обоснованных обращениях граждан о предположительном нарушении проверяемым лицом обязательных требований;
- иных предусмотренных законодательством оснований.

Сведения о присвоенных категориях риска, классах опасности вносятся в реестр проверяемых субъектов и объектов.

Уведомление о факте присвоения категории риска, класса опасности направляется должностным лицом КНО проверяемому лицу в ЛК проверяемого лица. Уведомление содержит в том числе основания для отнесения к соответствующей категории риска, классу опасности (если иное не установлено законом).

Схема процесса представлена в приложении 3.

5.2.3 Планирование КНМ с учётом присвоенных категорий риска, классов опасности

Осуществляется КНО во взаимодействии с органами прокуратуры Российской Федерации и включает в себя, в зависимости от типа КНМ, следующие процессы:

- подготовка должностным лицом КНО, внутреннее согласование и утверждение проекта плана КНМ, проверочных листов для выбранных проверяемых лиц, объектов, видов КНМ;

- внесение должностным лицом КНО в ФГИС ЕРП проектов планов КНМ;
- рассмотрение должностным лицом органа прокуратуры проектов планов КНМ.

Схема процесса представлена в приложении 4.

5.3 Оценка результативности и эффективности КНД

Осуществляется Аппаратом Правительства Российской Федерации, Администрацией Президента Российской Федерации, Минэкономразвития России, с участием КНО, органов прокуратуры и иных заинтересованных лиц, включает в себя следующие процессы:

5.3.1 Разработка и утверждение Минэкономразвития России функциональных требований к сведениям, подлежащих передаче в ГАСУ с целью оценки результативности и эффективности КНД. В том числе определение общедоступных категорий данных.

5.3.2 Разработка и ведение КНО в ВИС КНО модели определения показателей КНД. Схема процесса представлена в приложении 5.

5.3.3 Обеспечение КНО передачи сведений о значениях показателей результативности и эффективности КНД, индикативных показателей, сводных показателей в ГАСУ в автоматизированном режиме через СМЭВ. Схема процесса представлена в приложении 5.

5.3.4 Обеспечение органами прокуратуры передачи сведений из реестра паспортов КНМ ФГИС ЕРП в ГАСУ в автоматизированном режиме через СМЭВ.

5.3.5 Получение Аппаратом Правительства Российской Федерации, Администрацией Президента Российской Федерации, Минэкономразвития России (с целью анализа и применения для планирования дальнейшей деятельности по реформированию КНД) с использованием интерфейса ГАСУ сведений из ГАСУ о результативности и эффективности КНД.

5.3.6 Получение заинтересованными лицами общедоступных сведений о результативности и эффективности КНД, а также общедоступных прогнозных показателей путём обращения к ГАСУ через пользовательский интерфейс, а также в автоматизированном режиме через машинный интерфейс.

5.4 Систематизация и учёт обязательных требований к проверяемым лицам, объектам, видам деятельности

Осуществляется КНО совместно с органом, уполномоченным на ведение реестров КНО, видов контроля, наборов обязательных требований.

5.4.1 Формирование и ведение перечня отраслевых обязательных требований

Базовая модель описания обязательного требования разрабатывается уполномоченным органом, подлежит согласованию с оператором СМЭВ и внесению в реестр электронных сервисов СМЭВ. Сведения об обязательном требовании должны соответствовать базовой модели описания обязательного требования и включать в себя в том числе ссылку на НПА, устанавливающее требование; содержание требования, наименование вида КНД, наименование типа объекта проверки (например, территория, здание, помещение, сооружение, материалы, грузы); описание критериев принятия решения о выполнении либо невыполнении требования, предписания в случае невыполнения требования (например: выполнить работы по дезинфекции, приостановить строительство, временно отстранить от работы лиц, приостановить действие лицензии).

После внесения проекта перечня отраслевых обязательных требований в реестр наборов обязательных требований ФРГУ, согласования уполномоченным на это органом и публикации на ЕПГУ проект перечня обязательных требований приобретает статус утверждённого перечня обязательных требований и хранится в ФРГУ.

Средства обеспечения соответствия перечня обязательных требований в ВИС КНО данным реестра наборов обязательных требований ФРГУ определяются КНО.

Далее обеспечивается описание обязательного требования в соответствии с расширенной моделью. Расширенная модель описания обязательного требования разрабатывается КНО, подлежит согласованию с оператором СМЭВ и внесению в реестр электронных сервисов СМЭВ. Расширенная модель описания обязательного требования представляет собой дополнение базовой модели описания обязательного требования и предусматривает использование при описании обязательного требования таких атрибутов, которые позволят однозначно оценивать применимость либо неприменимость обязательного требования к конкретному проверяемому лицу с учётом сведений, включённых в реестр проверяемых субъектов и объектов, а также в профиль лица (решение о необходимости или отсутствии необходимости включения сведений из профилей проверяемых лиц в реестр проверяемых субъектов и объектов принимается КНО). Примерами атрибутов, используемых в расширенной модели описания обязательного требования, могут служить этажность (для зданий), площадь (для помещений).

Передаче в ФРГУ и согласованию подлежит только соответствующая базовой модели часть сведений об обязательных требованиях (атрибуты, предусмотренные расширенной моделью, в ФРГУ не передаются).

Схема процесса представлена в приложении 6.

5.4.2 Формирование проверочных листов на основании перечня обязательных требований

Формирование проверочных листов осуществляется в ВИС КНО в автоматическом режиме на основании сведений:

- реестра наборов обязательных требований;
- перечня отраслевых обязательных требований (использование расширенной модели – дополнительных по сравнению с базовой моделью описания обязательного требования атрибутов – для более точного выявления применимых требований);
- реестра проверяемых субъектов и объектов;
- профилей проверяемых лиц (использование дополнительных по сравнению с содержащимися в реестре проверяемых субъектов и объектов сведений о проверяемом лице, осуществляемых им видах деятельности, принадлежащих ему объектах).

Схема процесса представлена в приложении 6.

5.5 Проведение профилактической работы

Осуществляется КНО во взаимодействии с проверяемыми лицами.

5.5.1 Профилирование проверяемого лица: предоставление проверяемым лицом и получение КНО сведений о лице и принадлежащих ему объектах проверки для автоматизированной обработки.

Схема процесса представлена в приложении 7.

5.5.2 Самооценка проверяемого лица: заполнение проверяемым лицом листов самооценки, передача их в КНО и получение подготовленного в автоматическом режиме заключения о степени соответствия лица, принадлежащих лицу объектов и осуществляемой им деятельности обязательным требованиям.

Схема процесса представлена в приложении 8.

5.5.3 Самодекларирование проверяемого лица (в случаях, предусмотренных порядком осуществления КНД): направление проверяемым лицом в КНО запроса о внесении в ВИС КНО сведений о результатах самооценки в статусе декларации о соответствии проверяемого лица обязательным требованиям.

Схема процесса представлена в приложении 8.

5.6 Внедрение современных кадровых технологий в КНД

Осуществляется КНО.

5.6.1 Учет сведений о значениях показателей результативности и эффективности деятельности должностного лица КНО:

- ведение модели определения значений показателей результативности и эффективности деятельности должностного лица КНО (сведений об алгоритмах вычисления значений показателей на основании первичных данных);
- автоматизированный учет (вычисление на основании соответствующих данных в соответствии с моделью, сохранение, использование) значений показателей результативности и эффективности деятельности должностного лица КНО.

Источником сведений для вычисления значений показателей (первичными данными) являются:

- информационные ресурсы ВИС КНО (сведения о фактах обжалования проверяемыми лицами решений о присвоении категории риска и иных фактов, сведения о фактах ущерба охраняемым законом ценностям и расследованиях по фактам ущерба, сведения о соблюдении этических и деловых норм должностным лицом КНО сведения о значениях установленных индикативных показателей);
- ФГИС ЕРП (реестр паспортов КНМ).

Схема процесса представлена в приложении 9.

5.6.2 Оценка соблюдения этических и деловых норм должностным лицом КНО:

- автоматизированное формирование анкет для оценки проверяемым лицом соблюдения должностным лицом КНО этических и деловых норм;
- направление анкет в ЛК проверяемого лица для заполнения;
- получение анкет из ЛК проверяемого лица;
- автоматизированная обработка сведений из анкет, внесение в информационный ресурс ВИС КНО «Сведения о соблюдении этических и деловых норм должностным лицом КНО», хранение и использование в том числе для расчета показателей результативности и эффективности должностного лица ВИС КНО.

Схема процесса представлена в приложении 10.

- 5.6.3 Аттестация должностного лица КНО, оценка соответствия моделям компетенций
- ведение набора аттестационных профилей должностных лиц КНО с учётом роли (должности) лица (сведений об алгоритмах присвоения аттестационных категорий должностным лицам КНО (установления соответствия моделям компетенций), о значениях аттестационных индикаторов, на основании которых осуществляется присвоение аттестационных категорий (установление соответствия моделям компетенций), а также о правилах расчёта значений аттестационных индикаторов);
 - вычисление значений аттестационных индикаторов на основании данных реестра должностных лиц КНО (в частности, сведений о значениях показателей результативности и эффективности должностного лица КНО), результатов аттестационного тестирования должностного лица КНО.

Схема процесса представлена в приложении 11.

- 5.6.4 Формирование мотивационной программы для должностного лица КНО
- ведение модели формирования мотивационной программы для должностного лица КНО с учётом роли (должности) лица на основании значений показателей результативности и эффективности его деятельности; сведений о соблюдении им этических и деловых норм; результатов его аттестации.
 - использование сведений о значениях показателей результативности и эффективности должностных лиц КНО для формирования мотивационных программ;
 - автоматизированное формирование мотивационных программ для должностных лиц КНО.

Схема процесса представлена в приложении 9.

5.7 Проведения антикоррупционных мероприятий в КНД

- 5.7.1 Автоматическая фиксация фактов в ходе КНМ:
- фото- и видеофиксация ключевых фактов КНМ (например, фактов досмотра товаров), либо сохранение иных полученных с использованием датчиков сведений о ключевых фактах КНМ (например, результатов замера температуры или влажности) без возможности редактирования или удаления каких-либо данных должностным лицом КНО, осуществляющим проведение КНМ;
 - внесение полученных таким образом сведений в информационный ресурс ВИС КНО «Объективные сведения о ключевых фактах КНМ» и использование в ходе внутреннего аудита КНО в установленном порядке.
- 5.7.2 Обеспечение ротации должностных лиц КНО:
- учет сроков обязательной ротации должностных лиц по видам КНМ, территориальным участкам и прочим параметрам, определяемым в соответствии с ведомственной спецификой, в реестре должностных лиц КНО;
 - информирование о наступлении срока обязательной ротации в ЛК ответственных должностных лиц.
- 5.7.3 Внутренний аудит:

- учёт ключевых параметров процессов КНМ (последовательность и сроки действий);
- автоматическая оценка соблюдения сроков и последовательности действий для тех действий, которые осуществляются в автоматизированном режиме (например, обработка заявления проверяемых лиц об изменении присвоенной категории риска, класса опасности, направление проверяемому лицу уведомления о проведении проверки);
- автоматическое направление результатов оценки в ЛК внутреннего аудитора, автоматизированное направление иных сведений из информационных ресурсов ВИС КНО в ЛК внутреннего аудитора;
- подготовка отчёта о результатах аудита в ЛК внутреннего аудитора;
- передача результатов аудита в ЛК руководителя КНО.

Схема процесса представлена в приложении 12.

5.8 Работа с заявлениями и жалобами проверяемых лиц

Осуществляется КНО во взаимодействии с проверяемыми лицами. Включает в себя следующие процессы:

5.8.1 Подготовка проверяемым лицом в ЛК заявления об изменении категории риска, класса опасности; жалобы на решение о присвоении категории риска (класса опасности) лицу, объекту; результаты КНМ; иные факты действия или бездействия должностных лиц КНО с использованием сведений в ЛК (уведомлений, актов, иных документов, направленных КНО).

5.8.2 Получение и рассмотрение должностным лицом КНО заявления, жалобы, внесение сведений о них в информационные ресурсы ВИС КНО.

5.8.3 Реализация должностным лицом мер по итогам рассмотрения заявления, жалобы:

- подготовка и направление ответа на заявление, жалобу;
- внесение изменений в сведения о проверяемом лице, ходе и результатах КНМ;
- присвоение значений индикативным показателям оценки результативности и эффективности должностных лиц КНО.

5.9 Информационное взаимодействие между КНО и заинтересованными гражданами и организациями

Осуществляется КНО во взаимодействии с заинтересованными лицами. Включает в себя следующие процессы:

5.9.1 Работа с обращениями граждан

Для любого заинтересованного лица, авторизованного с использованием ЕСИА, обеспечивается возможность подготовить и направить в КНО обращение, содержащее сообщение о предположительном нарушении проверяемым лицом обязательных требований;

В ответ на сообщение о предположительном нарушении проверяемым лицом обязательных требований должностное лицо КНО:

- готовит и направляет ответ на обращение;
- готовит и направляет проверяемому лицу уведомление о получении сообщения, о предположительном нарушении проверяемым лицом обязательных требований (в

- уведомление не включаются данные о гражданине, направившем сообщение);
- инициирует и проводит предпроверку по факту обращения, если необходимо;
 - вносит индикаторы риска для проведения внеплановых проверок по итогам рассмотрения обоснованного обращения.

5.9.2 Получение сведений от внешних поставщиков

К числу внешних поставщиков сведений для КНД относятся представители «общественного контроля», подрядные организации, обеспечивающие мониторинг фактов нарушений, саморегулирующиеся организации, подтверждающие факты членства в них проверяемых лиц и иные сведения, связанные с их членами, а также иные лица и организации в соответствии с законодательством Российской Федерации.

Внешние поставщики предоставляют КНО сведения о проверяемых лицах, объектах ручную с использованием специализированных интерфейсов ВИС КНО, а также в автоматизированном режиме с использованием программных интерфейсов ВИС КНО или через СМЭВ.

5.9.3 Предоставление сведений заинтересованным гражданам и организациям

КНО обеспечивает возможность для заинтересованных граждан и организаций получить общедоступные сведения о результативности и эффективности КНД, а также общедоступные прогнозные показатели путём обращения к пользовательским интерфейсам ВИС КНО, а также в автоматизированном режиме через машинный интерфейс ВИС КНО.

5.10 Проведение КНМ

Осуществляется КНО во взаимодействии с органами прокуратуры Российской Федерации, проверяемыми лицами, иными органами государственной власти и внешними поставщиками сведений для КНД. Включает в себя, в зависимости от типа КНМ, следующие процессы:

5.10.1 Направление должностным лицом КНО проверяемому лицу в ЛК (и фиксация соответствующих фактов в паспорте КНМ):

- уведомления о проведении плановой проверки (включая проверочный лист);
- уведомления о проведении внеплановой проверки (включая проверочный лист);
- уведомления о назначении уполномоченных должностных лиц для осуществления постоянного государственного надзора.

5.10.2 Получение должностным лицом сведений о проверяемом лице и принадлежащих ему объектах:

- из государственных информационных ресурсов с использованием СМЭВ;
- из информационных ресурсов внешних поставщиков сведений для КНД с использованием программных интерфейсов ВИС КНО;
- из информационных ресурсов проверяемого лица с использованием программных интерфейсов ВИС КНО;
- от внешних поставщиков сведений для КНД через интерфейс ручного ввода ВИС КНО;
- от проверяемого лица через интерфейс ЛК.

5.10.3 Внесение полученных сведений в проверочный лист и фиксация соответствующего

факта в паспорте КНМ.

5.10.4 Внесение сведений о ходе и результатах проверки в паспорт КНМ.

5.10.5 Подготовка должностным лицом КНО проекта, внутреннее согласование и направление проверяемому лицу в ЛК в юридически значимой форме (и фиксация соответствующих фактов в паспорте КНМ).

- акта о проведении проверки;
- акта о проведении контрольной закупки;
- выписки из надзорного дела о фактах нарушений.

5.10.6 Подготовка должностным лицом КНО и направление уполномоченному должностному лицу КНО полученных в ходе мероприятия без взаимодействия с проверяемым лицом сведений для инициирования внеплановой проверки (и фиксация соответствующих фактов в паспорте КНМ).

5.10.7 Осуществление проверяемым лицом платежа с использованием ЛК проверяемого лица: передача из ФГИС ЕРП в ГИС ГМП сведений о штрафе в автоматизированном режиме, прием к исполнению в ГИС ГМП, осуществление проверяемым лицом платежа, квитирование платежа в ГИС ГМП, передача сведений о факте получения платежа из ГИС ГМП в ФГИС ЕРП и в ЛК проверяемого лица в автоматизированном режиме в юридически значимой форме (и фиксация соответствующих фактов в паспорте КНМ).

5.10.8 Оценка проверяемым лицом качества работы КНО путём предоставления обратной связи по итогам проведенного КНМ с использованием ЛК: передача из ИАС МКГУ в ЛК проверяемого лица опросной формы в автоматизированном режиме, заполнение проверяемым лицом опросной формы, передача заполненной формы в ИАС МКГУ в автоматизированном режиме (и фиксация соответствующих фактов в паспорте КНМ).

5.10.9 Получение должностным лицом КНО от проверяемого лица сведений об исполнении предписаний через интерфейс ЛК, если предусмотрено (и фиксация соответствующих фактов в паспорте КНМ).

5.10.10 Внесение должностным лицом КНО сведений о принятых мерах по фактам выявленных нарушений в паспорт КНМ.

5.11 Координация мероприятий по информатизации КНО

Осуществляется Минкомсвязью России в соответствии с постановлением Правительства Российской Федерации от 24.05.2010 г. № 365 «О координации мероприятий по использованию информационно-коммуникационных технологий в деятельности государственных органов».

6 ИНФОРМАЦИОННЫЕ СИСТЕМЫ И РЕСУРСЫ ЕИС КНД

Процессы в ЕИС КНД исполняются с использованием следующих информационных ресурсов, ведение которых осуществляется в соответствующих информационных системах ЕИС КНД:

- реестры КНО, видов контроля, наборов обязательных требований (ведутся в ФРГУ);
- реестр проверяемых субъектов и объектов; реестр должностных лиц КНО; перечень отраслевых обязательных требований; сведения о фактах ущерба охраняемым законом ценностям и расследованиях по фактам ущерба; сведения о значениях показателей результативности и эффективности КНД, индикативных показателей,

сводных показателей; массив заполненных проверочных листов, деклараций; массив электронных актов о КНМ; сведения о заявлениях об изменении категории риска, класса опасности, о фактах обжалования проверяемыми лицами решений о присвоении категории риска и иных фактов; реестр профилей проверяемых лиц; сведения о соблюдении этических и деловых норм должностным лицом КНО; сведения о ходе реализации комплекса правовых и организационных мер по минимизации коррупционных рисков; результаты аттестационного тестирования должностных лиц КНО; карты коррупционных рисков; объективные сведения о ключевых фактах КНМ; массив отчетов о результатах аудита; модель определения критериев и категорий риска причинения вреда, модель определения показателей КНД; модель определения показателей результативности и эффективности КНД; расширенная модель описания отраслевых обязательных требований; модель определения значений показателей результативности и эффективности деятельности должностного лица КНО; набор аттестационных профилей для должностных лиц КНО; модель формирования мотивационных программ для должностных лиц КНО; статусная модель уведомлений проверяемых лиц (ведутся в ВИС КНО);

- реестр планов КНМ, реестр паспортов КНМ (ведутся в ФГИС ЕРП);
- реестр электронных сервисов (ведётся в СМЭВ).

Процессы, осуществляемые в ЕИС КНД, предполагают также взаимодействие со следующими информационными ресурсами:

- реестр сведений о начислениях за административные правонарушения и произведённых по ним оплатам (ведётся в ГИС ГМП);
- информационные ресурсы ИАС МКГУ (ведутся в ИАС МКГУ);
- информационные ресурсы ГАСУ (ведутся в ГАСУ);
- информационные ресурсы проверяемых лиц, внешних поставщиков сведений для КНД, органов государственной власти, иных заинтересованных лиц.

6.1 Информационные ресурсы ФРГУ

Ведение информационных ресурсов ФРГУ осуществляет орган, уполномоченный на ведение реестров КНО, видов контроля, наборов обязательных требований.

6.1.1 Реестр наборов обязательных требований

Ведение информационного ресурса осуществляется следующим образом:

- Должностное лицо КНО размещает исчерпывающий перечень обязательных требований к проверяемым лицам и принадлежащим им объектам в ФРГУ с использованием интерфейсов ФРГУ для должностных лиц КНО.
- Каждое требование описано в соответствии с утверждённой базовой моделью данных, которая включает как минимум: содержание требования, наименование вида КНД, наименование типа объекта проверки (например, территория, здание, помещение, сооружение, материалы, грузы); описание критериев принятия решения о выполнении либо невыполнении требования, предписания в случае невыполнения требования (например: выполнить работы по дезинфекции, приостановить строительство, временно отстранить от работы лиц, приостановить действие лицензии).

- Должностное лицо уполномоченного органа согласовывает описание требований.
- Размещение согласованного описания обязательных требований в ФРГУ и последующая публикация на ЕПГУ является необходимым условием для предъявления этого требования к проверяемым лицам.

6.1.2 Реестр видов контроля (надзора)

Ведение информационного ресурса осуществляется следующим образом:

- Должностное лицо КНО размещает исчерпывающий перечень осуществляемых их видов контроля (надзора) с использованием интерфейсов ФРГУ для должностных лиц КНО.
- Каждый вид контроля (надзора) описан в соответствии с утверждённой универсальной моделью данных.
- Должностное лицо уполномоченного органа согласовывает описание вида контроля (надзора).
- Размещение согласованного описания вида контроля (надзора) в ФРГУ и последующая публикация на ЕПГУ является необходимым условием для его осуществления.

6.1.3 Реестр КНО

Ведение реестра КНО осуществляется в соответствии с установленным законодательством порядком и предусматривает возможность учёта полномочий органов государственной власти, в том числе осуществляемых ими видов контрольной (надзорной) деятельности.

6.2 Информационные ресурсы ФГИС ЕРП

Ведение информационных ресурсов ФГИС ЕРП осуществляют органы прокуратуры Российской Федерации.

6.2.1 Реестр планов КНМ

Порядок ведения указанного информационного ресурса описан в подразделе 5.2.3 «Планирование КНМ с учётом присвоенных категорий риска, классов опасности». Размещение согласованных планов КНМ в ФГИС ЕРП и последующая публикация на портале ФГИС ЕРП является необходимым условием для осуществления запланированных мероприятий.

6.2.2 Реестр паспортов КНМ

Порядок ведения указанного информационного ресурса описан в подразделе 5.6 «Проведение КНМ». Размещённые в ФГИС ЕРП и опубликованные на портале ФГИС ЕРП паспорта КНМ являются юридически значимым источником сведений о ходе и результатах соответствующих КНМ.

6.3 Информационные ресурсы ВИС КНО

Ведение информационных ресурсов ВИС КНО осуществляет КНО в электронной форме в соответствии с порядком, установленным КНО.

6.3.1 Реестр проверяемых субъектов и объектов

В зависимости от сферы КНД, сведения реестра должны включать в себя:

- сведения о проверяемых лицах, осуществляемых ими видах деятельности – в тех случаях, когда предметом КНД является исключительно проверяемое лицо (например, КНД, осуществляемая ФНС России);
- сведения о проверяемых лицах, осуществляемых ими видах деятельности, принадлежащих им объектах – в тех случаях, когда предметом КНД является проверяемое лицо и принадлежащие ему объекты, и если представляется возможным и целесообразным сформировать исчерпывающий перечень объектов, принадлежащих проверяемым лицам;
- сведения о проверяемых лицах, осуществляемых ими видах деятельности, принадлежащих им категориях объектов (например, автотранспортные средства определённой грузоподъёмности, преподаватели определённой квалификации) – в тех случаях, когда предметом КНД является проверяемое лицо и принадлежащие ему объекты, и если сформировать исчерпывающий перечень объектов, принадлежащих проверяемым лицам, не представляется возможным или целесообразным;
- сведения о проверяемых объектах – в тех случаях, когда предметом КНД является исключительно проверяемый объект (например, КНД, осуществляемая МЧС России);

а также сведения о присвоенных проверяемым лицам, объектам категориях риска, классах опасности.

В случае, когда сведения реестра включают в себя сведения о проверяемых лицах, его ведение осуществляется следующим образом:

- Должностное лицо КНО формирует предварительный перечень проверяемых лиц с использованием данных ЕГРЮЛ, ЕГРИП, реестров лицензий, сертификатов и т.д.
- Должностное лицо КНО формирует реестровые записи.
- КНО осуществляет присвоение проверяемому лицу, принадлежащим ему объектам, осуществляемым им видам деятельности категорий рисков, классов опасности (порядок описан в подразделе 5.2.3. «Присвоение проверяемым лицам, объектам категорий рисков, классов опасности»).
- КНО обеспечивает регулярное обновление сведений в реестре в соответствии с установленным КНО порядком.

6.3.2 Перечень отраслевых обязательных требований

Полностью основан на данных реестра наборов обязательных требований, содержит дополнительные сведения об обязательных требованиях («расширенная модель»), позволяющие более точно профилировать обязательные требования.

6.3.3 Реестр должностных лиц КНО

Содержит сведения о должностных лицах КНО, включая сведения об их полномочиях, значениях показателей результативности и эффективности должностного лица, сведения о результатах аттестации должностного лица, сведения о сроках обязательной ротации должностного лица.

6.3.4 Массивы заполненных проверочных листов, деклараций, актов о КНМ.

Порядок ведения информационного ресурса и его содержание отражены в подразделах 5.4.2, 5.5.3, 5.10.5.

6.3.5 Реестр профилей проверяемых лиц

Порядок ведения указанного информационного ресурса отражён в подразделе 5.5.1.

6.3.6 Сведения о заявлениях проверяемых лиц об изменении категории риска, класса опасности, о фактах обжалования проверяемыми лицами решений о присвоении категории риска и иных фактов

Порядок ведения указанного информационного ресурса отражён в подразделе 5.8. «Работа с заявлениями и жалобами проверяемых лиц».

6.3.7 Сведения о фактах ущерба охраняемым законом ценностям и расследованиях по фактам ущерба

Содержит сведения о фактах ущерба охраняемым законом ценностям, количественных оценках размера ущерба, лицах, ответственных за нанесение ущерба, ходе и результате расследований по фактам ущерба.

6.3.8 Сведения о значениях показателей эффективности и результативности КНД, индикативных показателей, сводных показателей

Порядок ведения указанного информационного ресурса определяет КНО в соответствии с Распоряжением Правительства Российской Федерации от 17.05.2016 г. № 934-р «Об утверждении основных направлений разработки и внедрения системы оценки результативности и эффективности контрольно-надзорной деятельности».

6.3.9 Сведения о соблюдении этических и деловых норм должностным лицом КНО

Содержит результаты анкетирования проверяемых лиц о соблюдении должностными лицами КНО этических и деловых норм.

6.3.10 Сведения о ходе реализации комплекса правовых и организационных мер по минимизации коррупционных рисков

Содержание определяется планом реализации правовых и организационных мер по минимизации коррупционных рисков.

6.3.11 Результаты аттестационного тестирования должностных лиц КНО

Содержит результаты тестирования должностных лиц КНО в соответствии с аттестационными профилями.

6.3.12 Карты коррупционных рисков

Содержание определяется планом реализации правовых и организационных мер по минимизации коррупционных рисков.

6.3.13 Объективные сведения о ключевых фактах КНМ

Архив материалов, полученных в результате фото- и видеофиксацию ключевых фактов КНМ (например, фактов досмотра товаров), либо сохранения иных полученных с использованием датчиков сведений о ключевых фактах КНМ (например, результатов замера температуры или влажности). Должна быть исключена возможность редактирования или удаления каких-либо данных должностным лицом КНО, осуществляющим проведение КНМ. Срок хранения материалов определяет КНО.

6.3.14 Массив отчетов о результатах аудита

Содержание определяется регламентом внутреннего аудита КНО.

6.3.15 Модель определения критериев и категорий риска причинения вреда, модель определения показателей КНД

Содержит сведения об алгоритмах присвоения категорий риска, классов опасности проверяемым лицам, объектам, а также о значениях индикаторов риска, на основании которых осуществляется присвоение категорий риска, классов опасности. Источниками сведений для вычисления значений индикаторов риска являются сведения о фактах обжалования проверяемыми лицами решений о присвоении категории риска и иных фактов, сведения о фактах ущерба охраняемым законом ценностям и расследований по фактам ущерба, сведения из реестра паспортов КНМ, а также характеристики проверяемого лица, объекта.

6.3.16 Модель определения показателей результативности и эффективности КНД

Содержит сведения об алгоритмах вычисления значений показателей результативности и эффективности КНД, индикативных показателей на основании первичных данных: информационных ресурсов ВИС КНО (сведения о фактах обжалования проверяемыми лицами решений о присвоении категории риска и иных фактов, сведения о фактах ущерба охраняемым законом ценностям и расследованиях по фактам ущерба, сведения о значениях установленных индикативных показателей); ФГИС ЕРП (реестр паспортов КНМ); иных информационных ресурсов (например, ИАС МКГУ, ЕМИСС).

6.3.17 Расширенная модель описания отраслевых обязательных требований

Расширенная модель описания обязательного требования представляет собой дополнение базовой модели описания обязательного требования и предусматривает использование при описании обязательного требования таких атрибутов, которые позволят однозначно оценивать применимость либо неприменимость обязательного требования к конкретному проверяемому лицу с учетом сведений, включенных в реестр проверяемых субъектов и объектов, а также в профиль проверяемого лица.

6.3.18 Модель определения значений показателей результативности и эффективности деятельности должностного лица КНО

Содержит сведения об алгоритмах вычисления значений показателей на основании первичных данных, к которым относятся: сведения о фактах обжалования проверяемыми лицами решений о присвоении категории риска и иных фактов, сведения о фактах ущерба охраняемым законом ценностям и расследованиях по фактам ущерба, сведения о соблюдении этических и деловых норм должностным лицом КНО, сведения о значениях иных установленных индикативных показателей, сведения из реестра паспортов КНМ.

6.3.19 Набор аттестационных профилей для должностных лиц КНО

Содержит сведения об алгоритмах присвоения аттестационных категорий должностным лицам КНО (установления соответствия моделям компетенций), о значениях аттестационных индикаторов, на основании которых осуществляется присвоение аттестационных категорий (установление соответствия моделям компетенций), а также правилах расчёта значений аттестационных индикаторов. Источником сведений для вычисления значений аттестационных индикаторов (первичными данными) являются информационные ресурсы ВИС КНО: реестр должностных лиц КНО (в частности, сведения о значениях показателей результативности и эффективности должностного лица КНО), результаты аттестационного тестирования должностного лица КНО.

6.3.20 Модель формирования мотивационных программ для должностных лиц КНО

Содержит сведения об алгоритмах формирования мотивационной программы для должностного лица КНО с учётом роли (должности) лица на основании: значений показателей результативности и эффективности его деятельности; сведений о соблюдении им этических и деловых норм; результатов его аттестации.

6.3.21 Статусная модель уведомлений проверяемых лиц

Содержит сведения о сценариях взаимодействия между КНО и проверяемыми лицами, описания статусов и правил перехода между статусами, тексты уведомлений, направляемых проверяемому лицу.

6.4 Информационные ресурсы ГИС ГМП

Реестр сведений о начислениях за административные правонарушения и произведённых по ним оплатам – ведение осуществляет Федеральное Казначейство Российской Федерации в соответствии с установленным законодательством порядком.

6.5 Информационные ресурсы ИАС МКГУ

Ведение информационных ресурсов ИАС МКГУ осуществляет Минэкономразвития России в соответствии с установленным законодательством порядком.

6.6 Информационные ресурсы ГАСУ

Ведение информационных ресурсов ГАСУ осуществляет Минэкономразвития России в соответствии с установленным законодательством порядком.

6.7 Иные информационные ресурсы

6.7.1 Информационные ресурсы проверяемых лиц

Ведение информационных ресурсов проверяемых лиц осуществляют проверяемые лица в соответствии с принятыми ими регламентами.

6.7.2 Информационные ресурсы органов государственной власти

Ведение информационных ресурсов органов государственной власти осуществляют органы государственной власти в соответствии с установленным законодательством порядком.

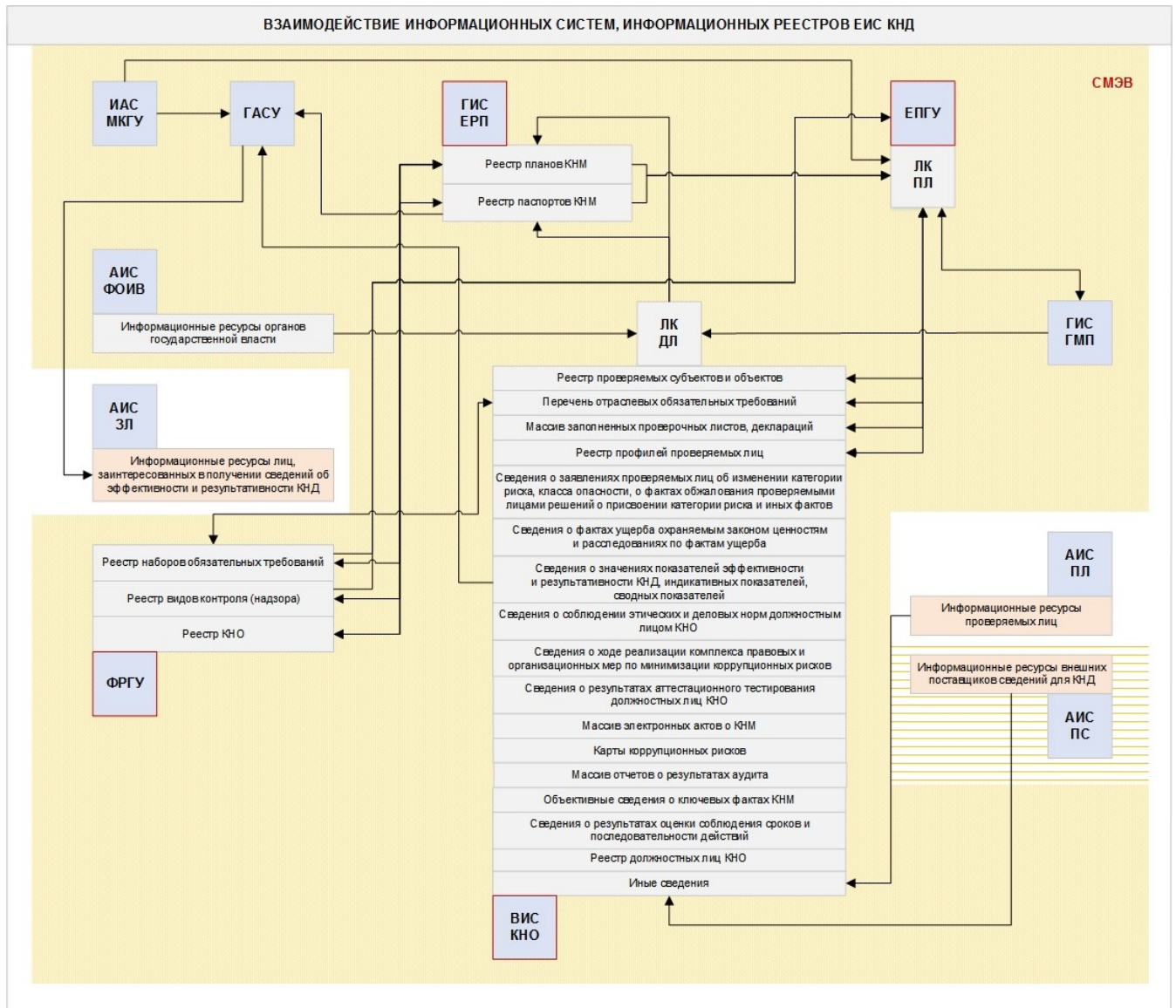
6.7.3 Информационные ресурсы внешних поставщиков сведений для КНД

Ведение информационных ресурсов внешних поставщиков сведений для КНД осуществляют внешние поставщики сведений для КНД в соответствии с принятыми ими регламентами.

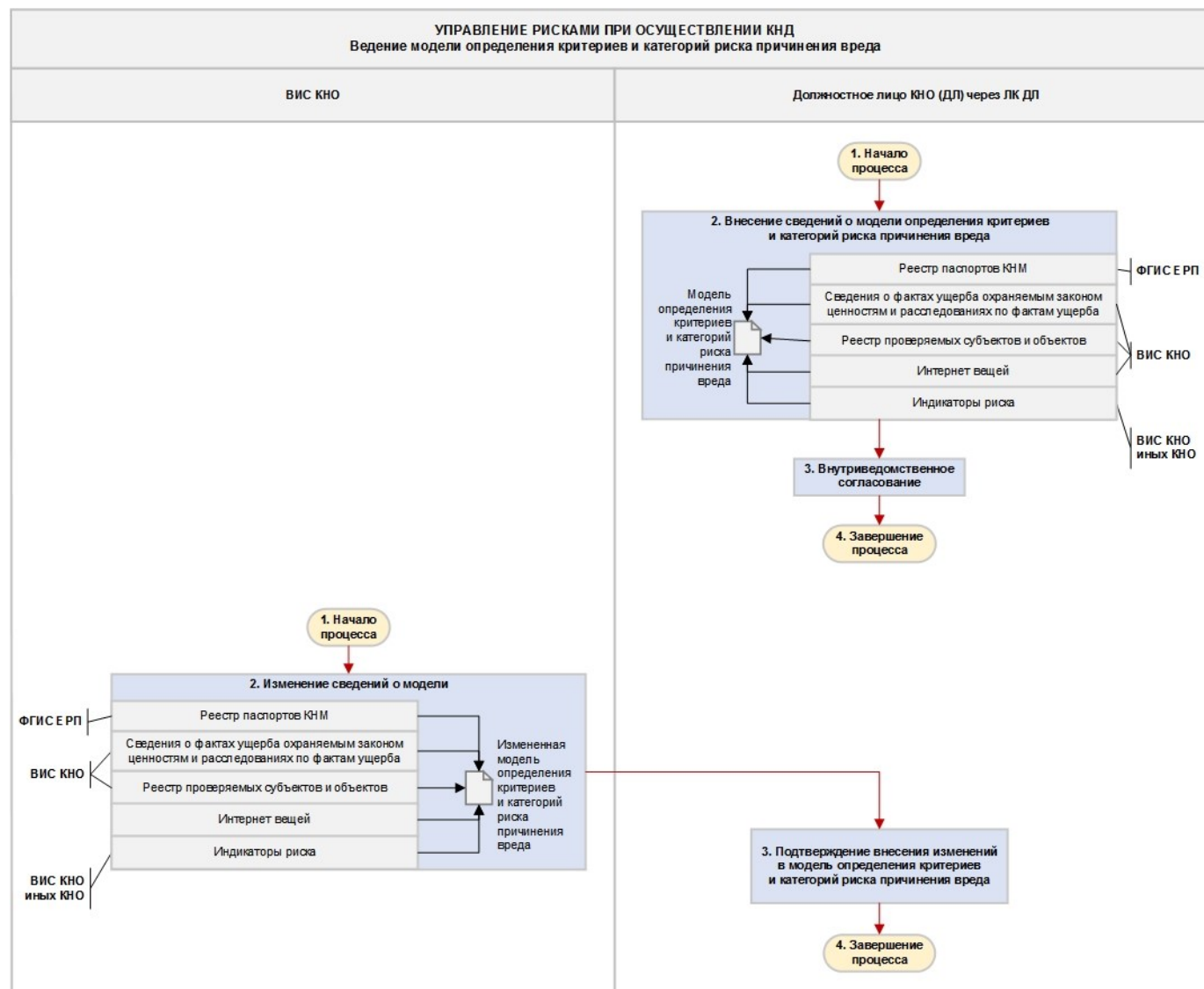
6.7.4 Информационные ресурсы лиц, заинтересованных в получении сведений о результативности и эффективности КНД

Ведение информационных ресурсов лиц, заинтересованных в получении сведений о результативности и эффективности КНД, осуществляют лица, заинтересованные в получении сведений о результативности и эффективности КНД, в соответствии с принятыми ими регламентами.

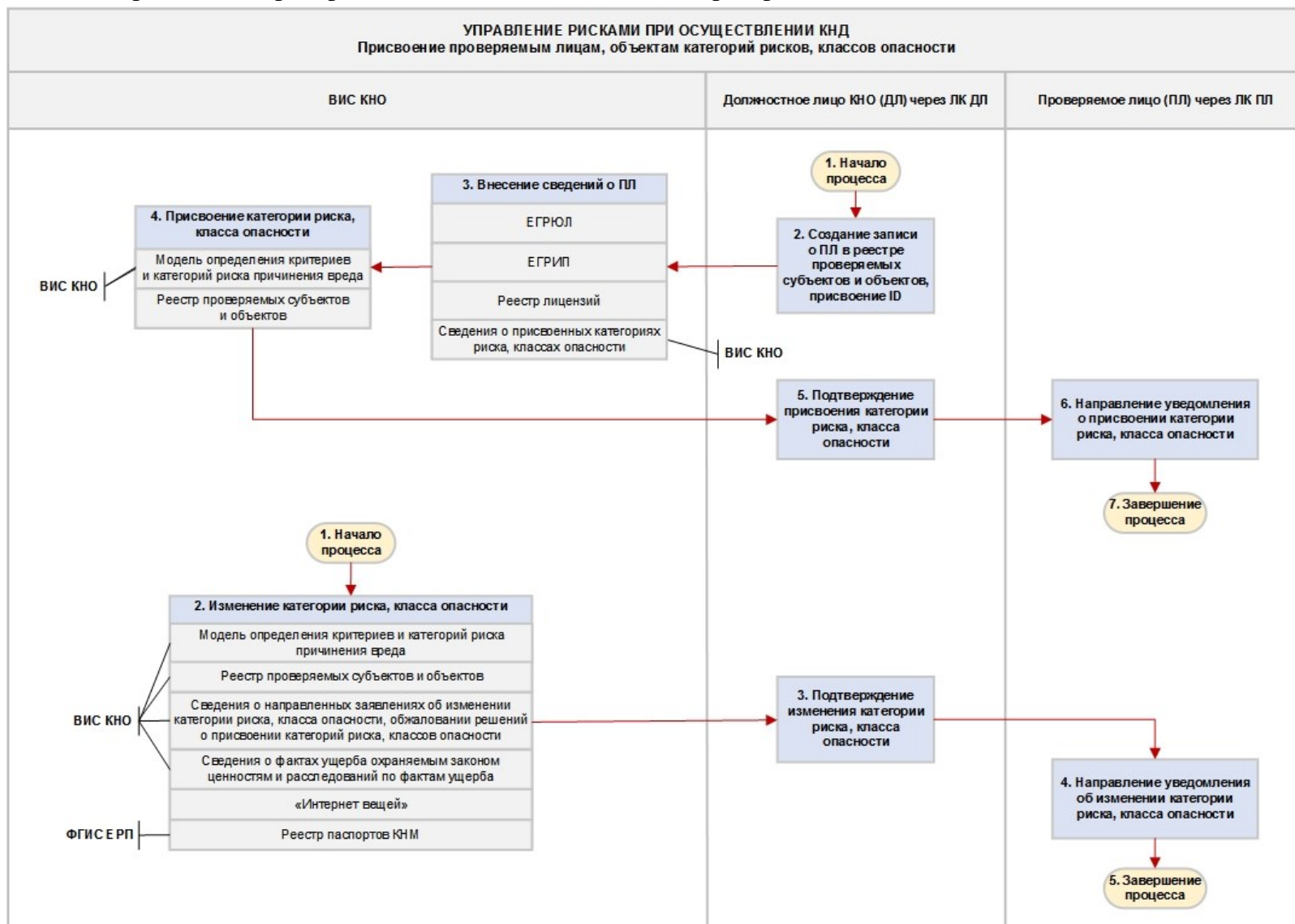
Приложение 1. Взаимодействие информационных систем, информационных ресурсов ЕИС КНД



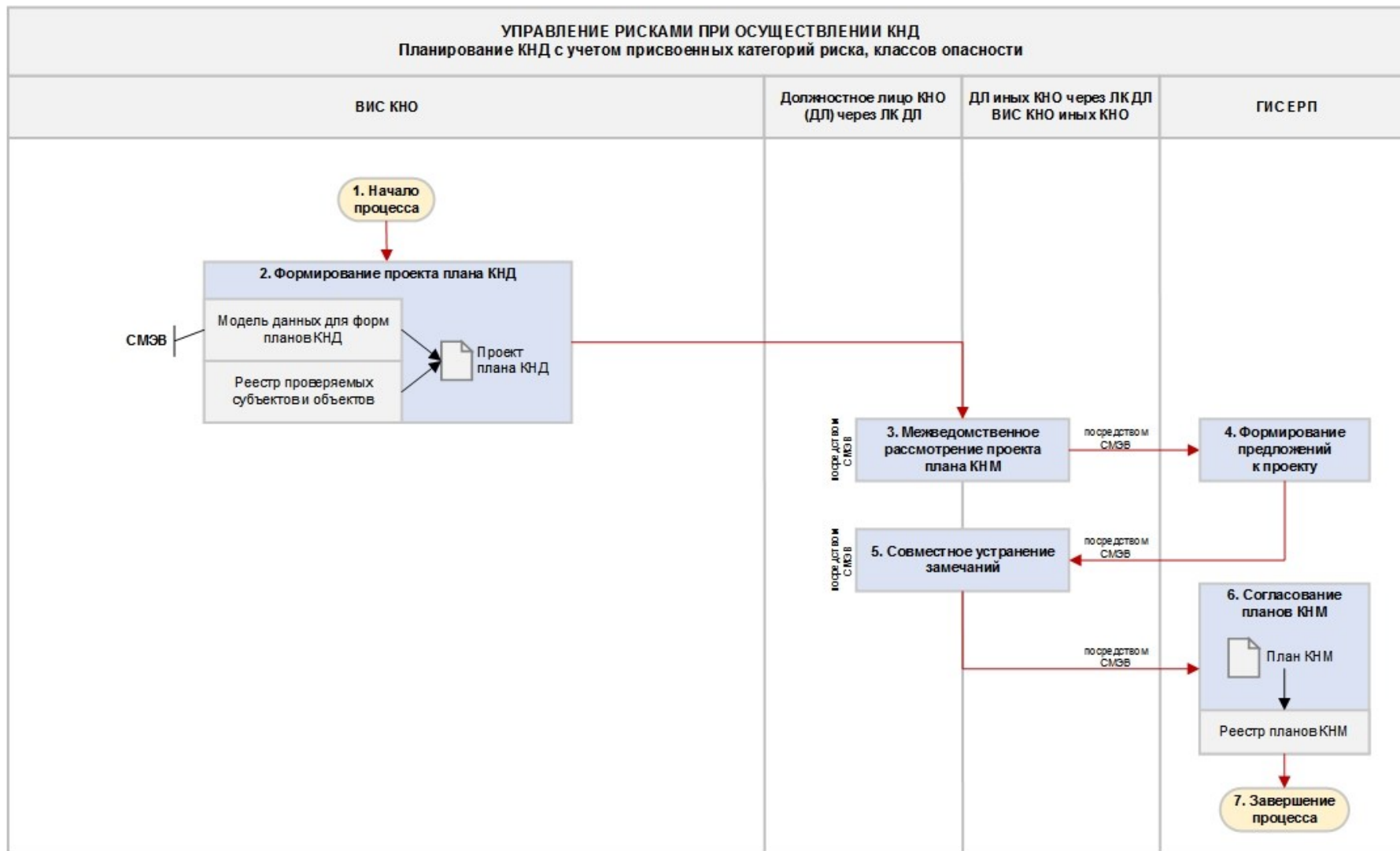
Приложение 2. Ведение модели определения критериев и категорий риска причинения вреда



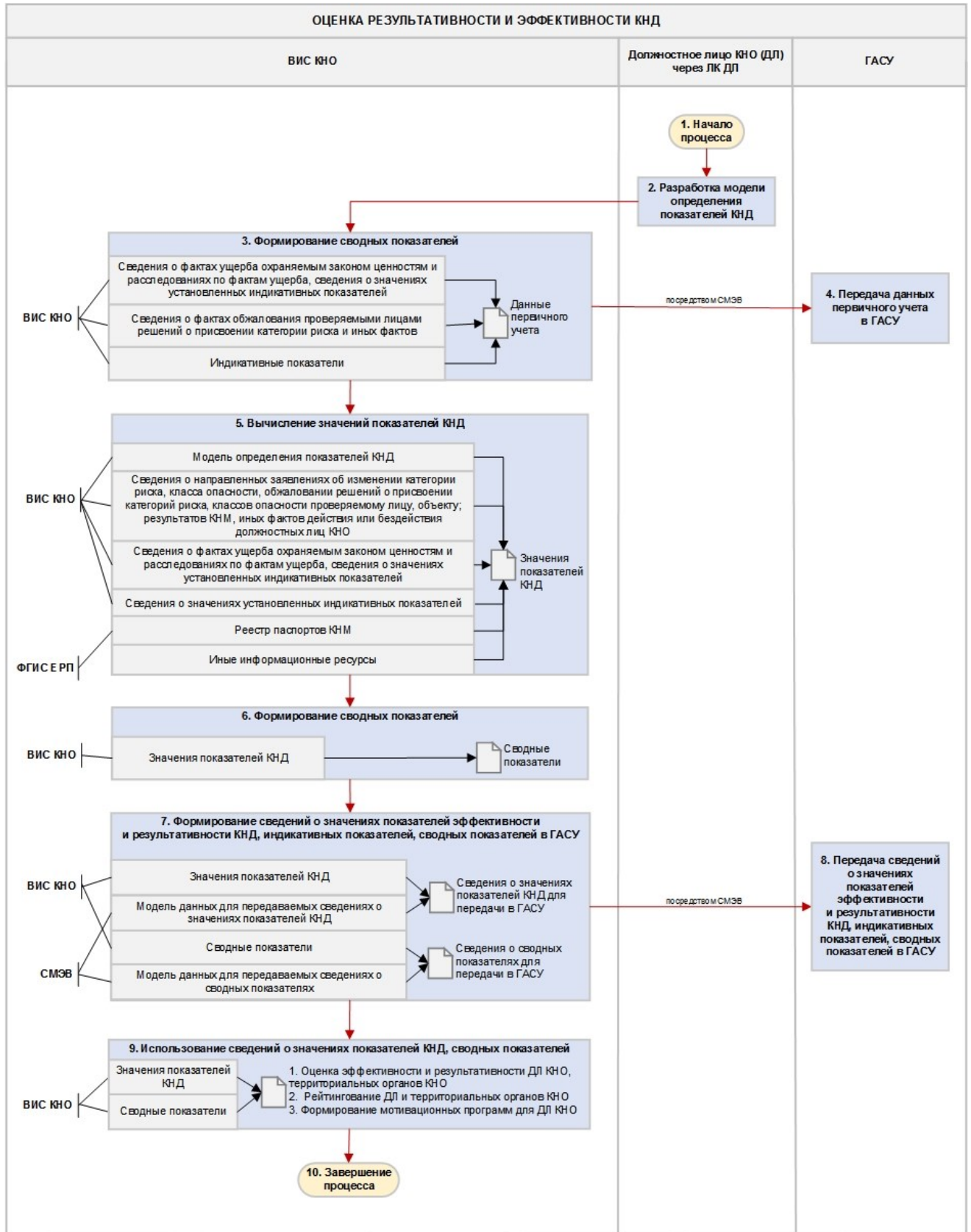
Приложение 3. Присвоение проверяемым лицам, объектам категорий риска, классов опасности



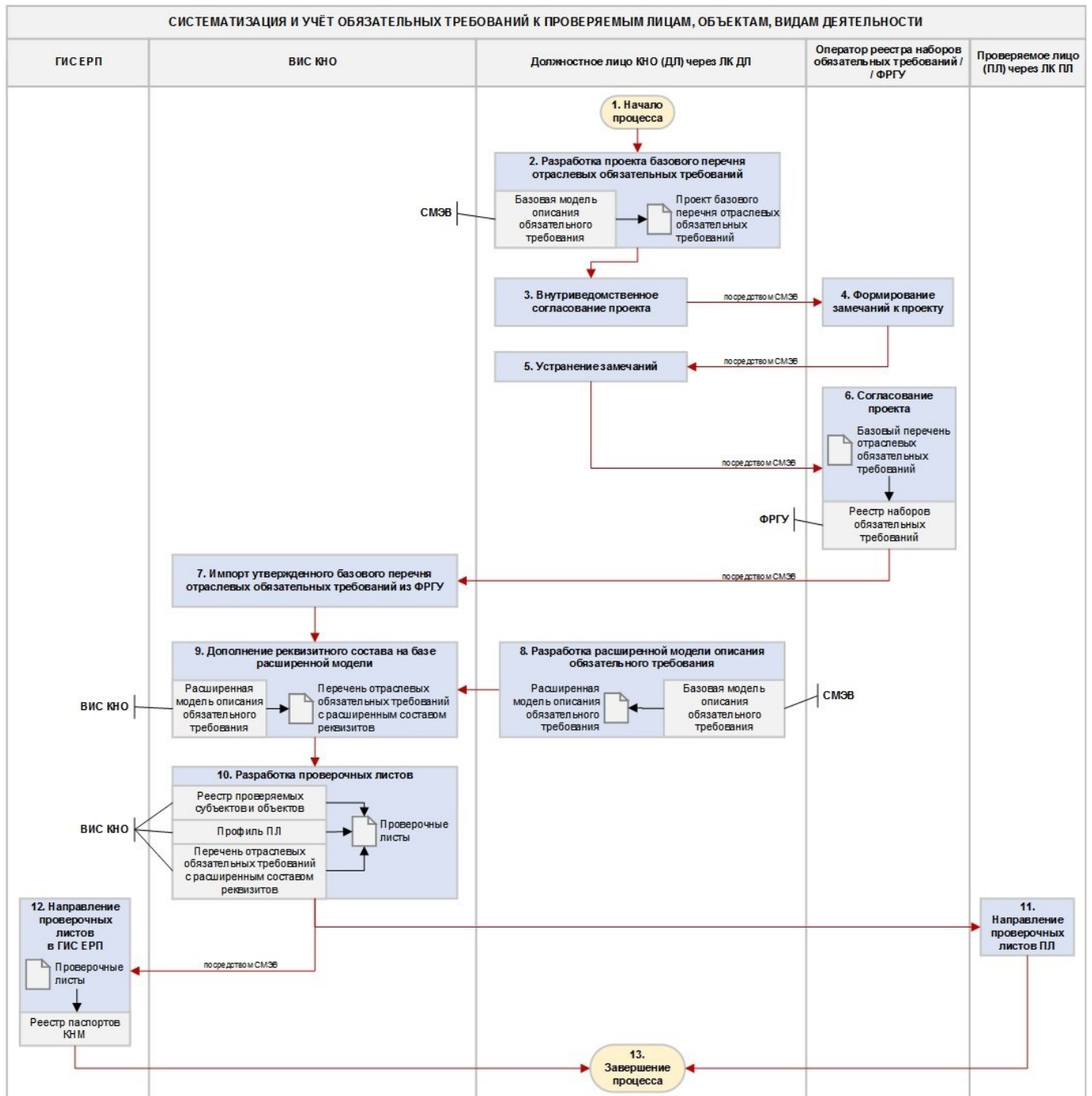
Приложение 4. Планирование КНМ с учётом присвоенных категорий риска, классов опасности



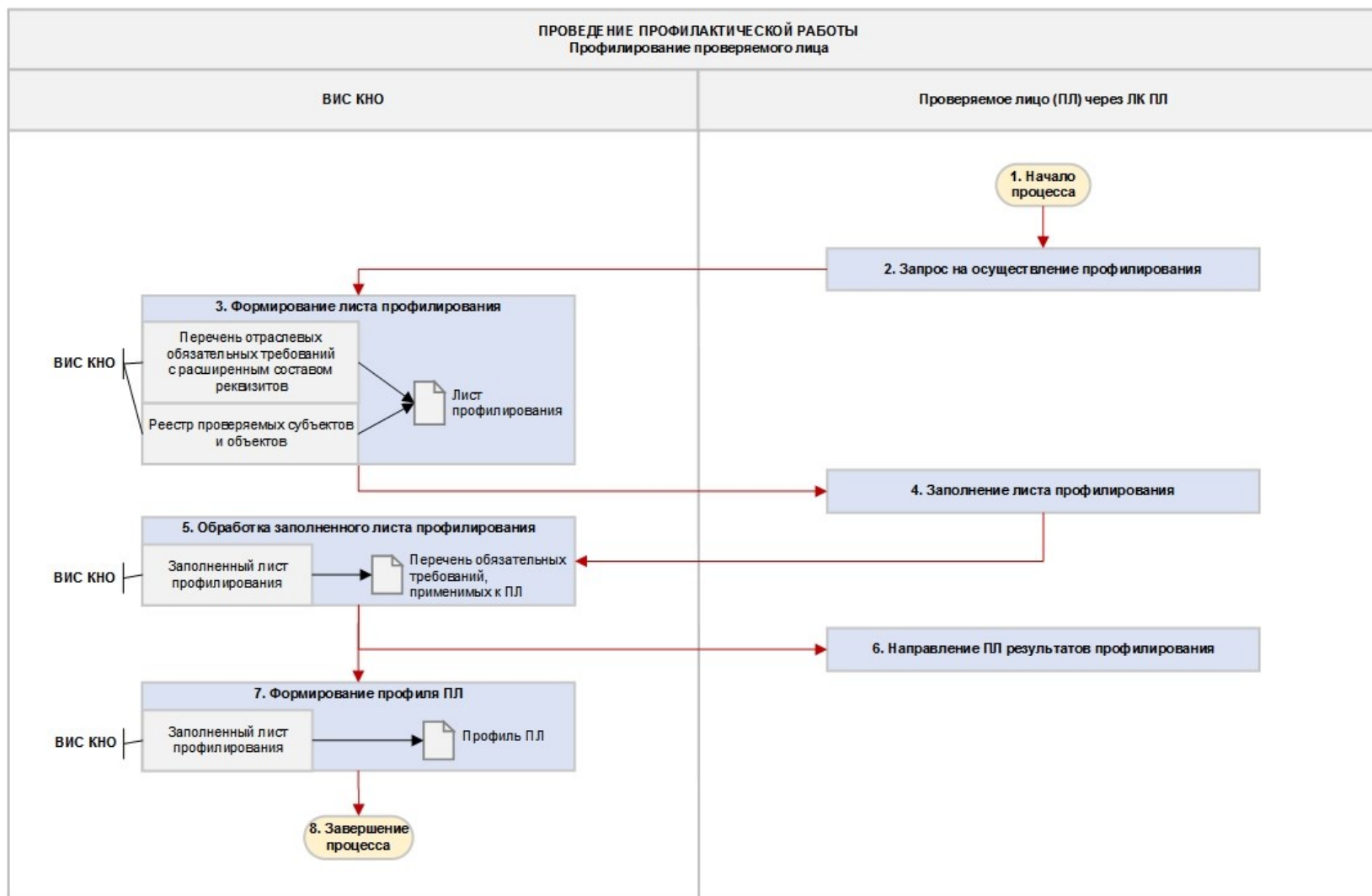
Приложение 5. Оценка результативности и эффективности КНД



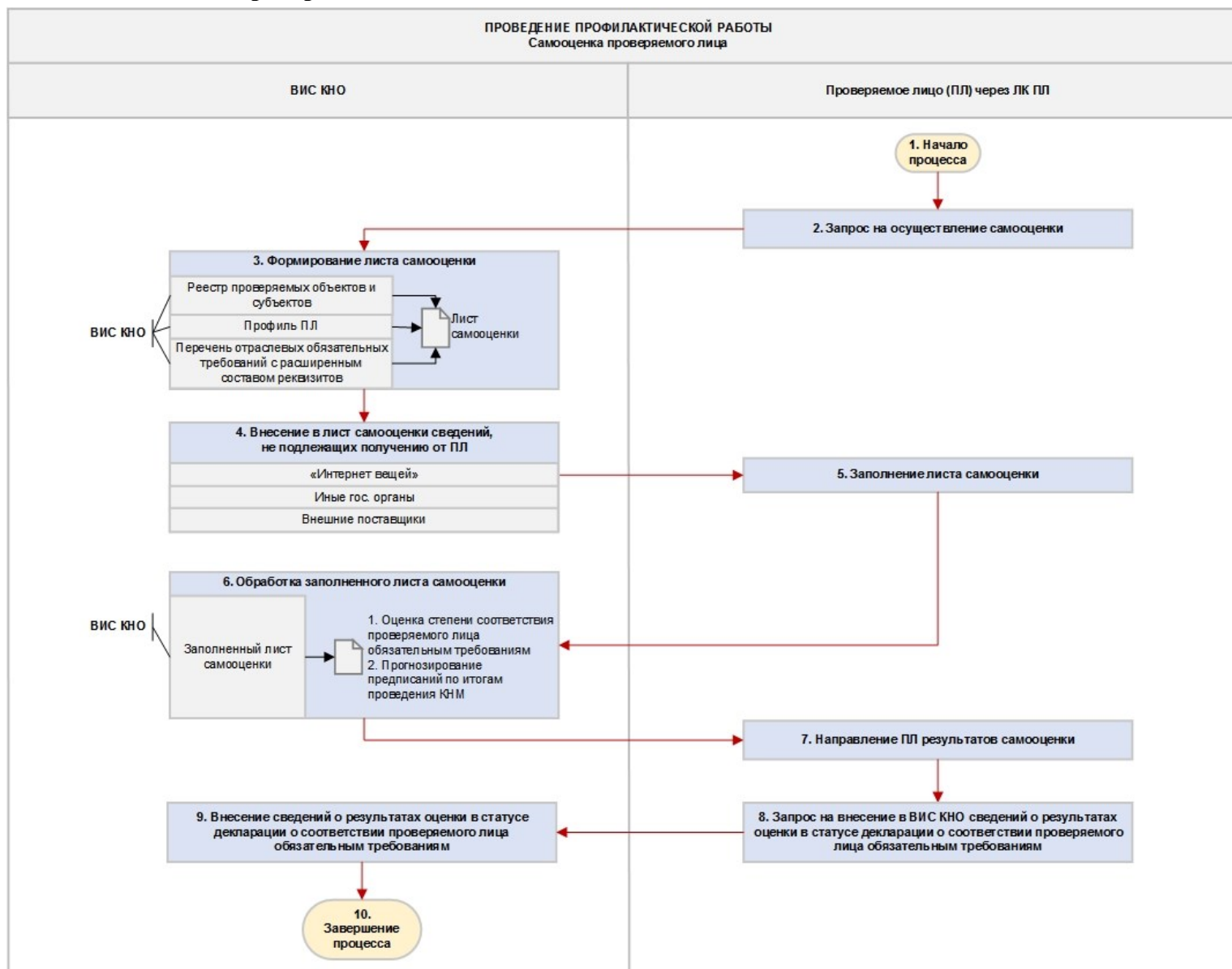
Приложение 6. Систематизация и учёт обязательных требований к проверяемым лицам, объектам, видам деятельности



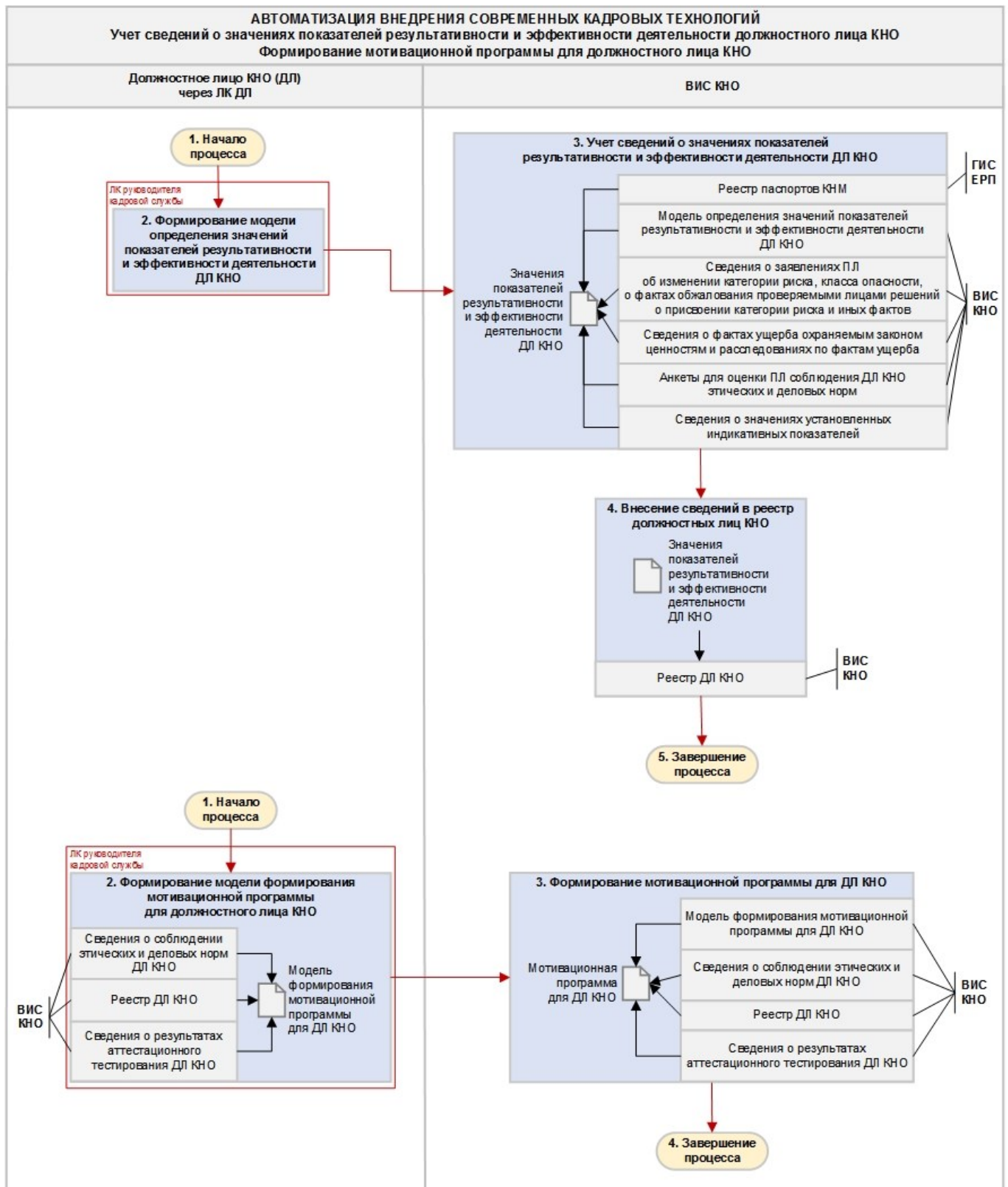
Приложение 7. Профилирование проверяемого лица



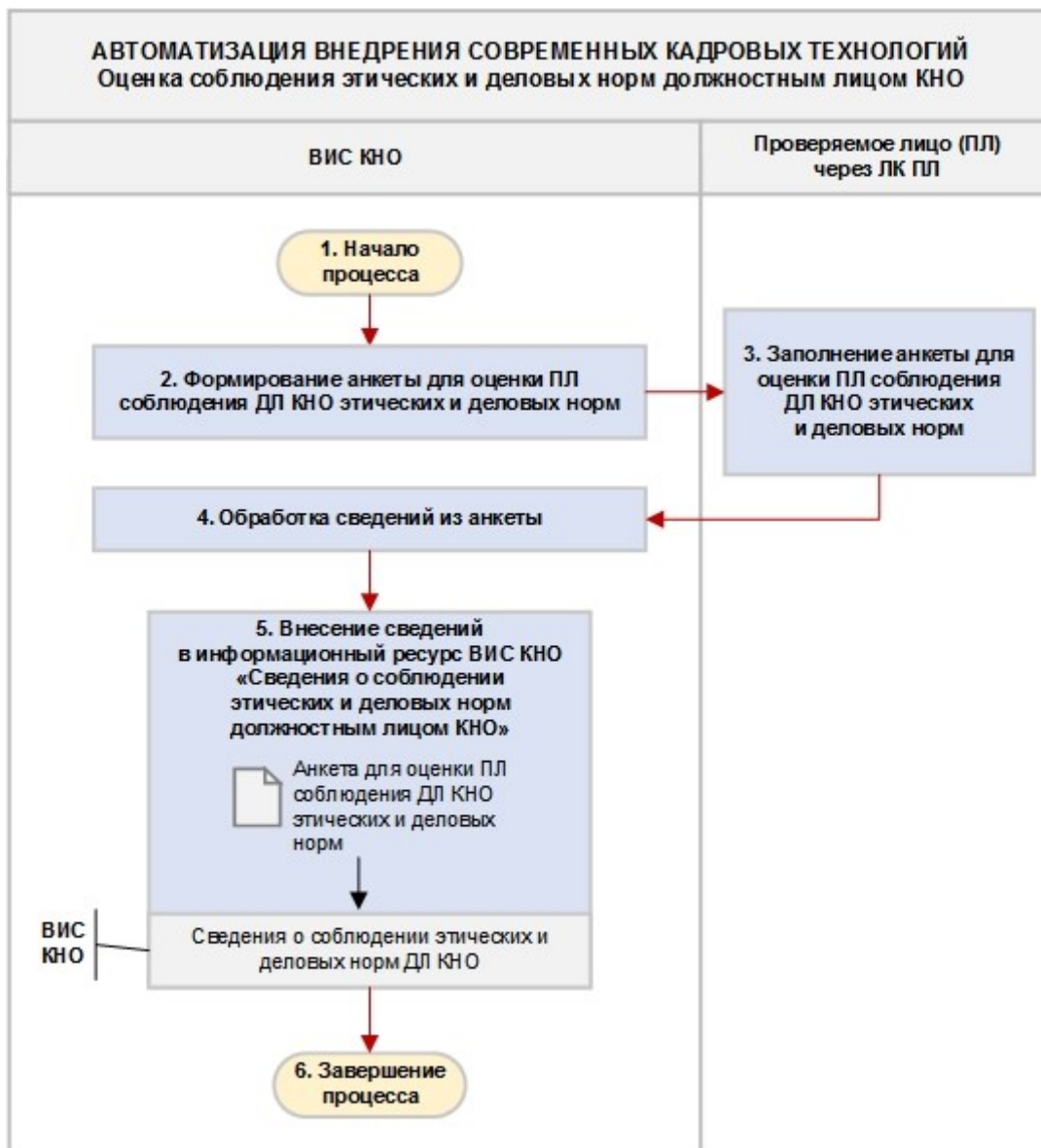
Приложение 8. Самооценка проверяемого лица



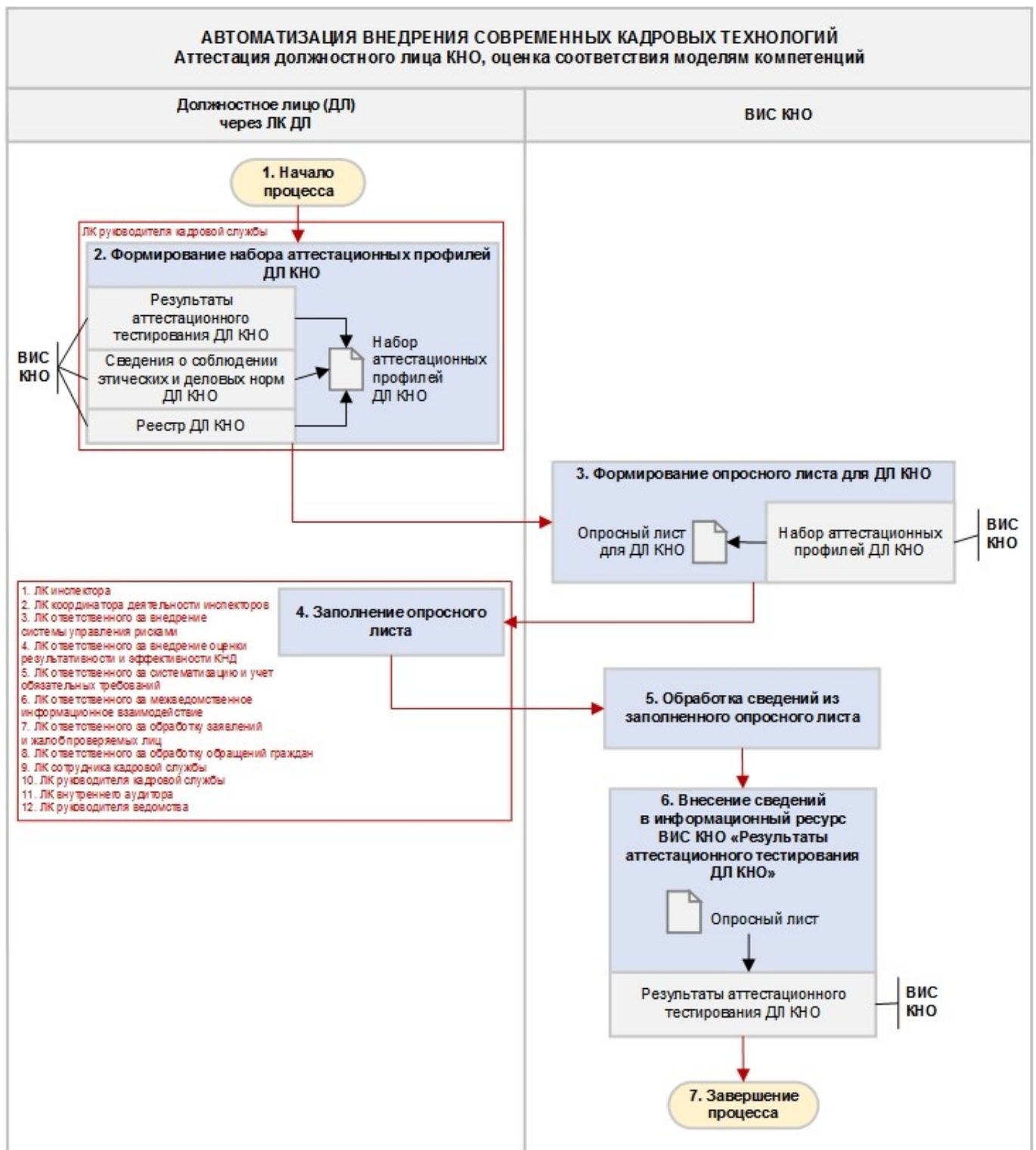
Приложение 9. Учет сведений о значениях показателей результативности и эффективности деятельности должностного лица КНО. Формирование мотивационной программы для должностного лица КНО



Приложение 10. Оценка соблюдения этических и деловых норм должностным лицом КНО



Приложение 11. Аттестация должностного лица КНО, оценка соответствия моделям компетенций



Приложение 12. Внутренний аудит

